

TEHNOLOŠKA NAVODILA ZA IZVAJANJE OPERACIJ TRAJNO TRAVINJE I IN TRAJNO TRAVINJE II

v okviru ukrepa Kmetijsko-okoljska-podnebna plačila za obdobje 2014–2020

1. posodobitev

2016



**TEHNOLOŠKA NAVODILA ZA IZVAJANJE OPERACIJ
TRAJNO TRAVINJE I IN TRAJNO TRAVINJE II**

**v okviru ukrepa Kmetijsko-okoljska-podnebna plačila iz
Programa razvoja podeželja Republike Slovenije za obdobje
2014-2020**

Strokovna skupina za izdelavo tehnološki navodil:

Branko Lukač, Kmetijski inštitut Slovenije

Jože Verbič, Kmetijski inštitut Slovenije

Janko Verbič, Kmetijski inštitut Slovenije

Tomaž Žnidaršič, Kmetijski inštitut Slovenije

Tomaž Poje, Kmetijski inštitut Slovenije

Tatjana Pevec, KGZS – Zavod Celje

Mateja Strgulec KGZS – Zavod Novo mesto

Jasmina Slatnar KGZS – Zavod Ljubljana

Anton Zavodnik KGZS – Zavod Ljubljana

1. posodobitev

2016

Izdalo: Ministrstvo za kmetijstvo, gozdarstvo in prehrano, Dunajska 22, 1000 Ljubljana
Telefon: 01 478 9000
Telefaks: 01 478 9021
E-pošta: gp.mkgp@gov.si
Splet: www.mkgp.gov.si
Leto izdaje: 2016

CIP - Kataložni zapis o publikaciji
Narodna in univerzitetna knjižnica, Ljubljana

338.43.02(497.4)(0.034.2)
633.2.03(0.034.2)

TEHNOLOŠKA navodila za izvajanje operacije Trajno travinje I in Trajno travinje II v okviru ukrepa Kmetijsko-okoljska-podnebna plačila iz Programa razvoja podeželja Republike Slovenije za obdobje 2014-2020 [Elektronski vir] / avtorji Aleš Kolmanič ... [et al.]. - Spletna verzija, 1. posodobitev. - El. knjiga. - Ljubljana : Ministrstvo za kmetijstvo, gozdarstvo in prehrano, 2016

Način dostopa (URL): <http://www.program-podezelja.si/sl/prp-2014-2020/ukrepi-in-podukrepi-prp-2014-2020/m10-kmetijsko-okoljska-podnebna-placila/trajno-travinje-i>
Način dostopa (URL): <http://www.program-podezelja.si/sl/prp-2014-2020/ukrepi-in-podukrepi-prp-2014-2020/m10-kmetijsko-okoljska-podnebna-placila/trajno-travinje-ii>

ISBN 978-961-6761-40-6 (pdf)
1. Lukač, Branko

705700057

Za vsebino publikacije sta odgovorna Kmetijski inštitut Slovenije in Kmetijsko gozdarska zbornica Slovenije. Organ upravljanja, določen za izvajanje Programa razvoja podeželja Republike Slovenije za obdobje 2014–2020, je Ministrstvo za kmetijstvo, gozdarstvo in prehrano.

KAZALO VSEBINE

1.	NAMEN OPERACIJ V OKVIRU KOPOP PROGRAMA	7
2	POGOJI IN ZAHTEVE PRI VKLJUČITVI V UKREP KOPOP	7
2.1	POGOJI VSTOPA V UKREP KOPOP	8
2.2	VODENJE EVIDENC IN SHRANJEVANJE DOKUMENTACIJE	9
3	POGOJI ZA VKLJUČITEV V OPERACIJI TRAJNO TRAVINJE I IN II	10
4	OPERACIJA TRAJNO TRAVINJE I	11
5	OPERACIJA TRAJNO TRAVINJE II	13
6	KONTROLA IZVAJANJA ZAHTEV	15
7	PRIMERI VKLJUČEVANJA V OPERACIJE TRAJNO TRAVINJE I ALI TRAJNO TRAVINJE II	16
7.1	PRIMER KOMBINACIJE PLAČIL ZA KMG, KATEREGA ZEMLJIŠČA NE LEŽIJO NA EKOLOŠKO POMEMBNIH OBMOČJIH	16
7.2	PRIMER IZRAČUNA PLAČILA ZA IZBIRNO ZAHTEVI TRZ_I_NIZI	18
7.2.1	Kako izračunamo količino razpoložljivih tekočih živinskih gnojil na KMG?	18
7.2.2	Primer izračuna plačil za izbirno zahtevo TRZ_I_NIZI	18
7.2.3	Primer izračuna plačila za izbirno zahtevo TRZ_II_NIZI	20
7.3	PRIMER KOMBINACIJE PLAČIL ZA KMG V PRIMERU, DA Z DELOM ZEMLJIŠČ LEŽI NA EKOLOŠKO POMEMBNEM OBMOČJU	21
8.1	PUŠČANJE NEPOKOŠENEGA STRNJENEGA PASU (obvezna zahteva TRZ_I_NPAS v okviru operacije Trajno travinje I ali TRZ_II_NPAS v okviru operacije Trajno travinje II)	26
8.1.1	Namen zahteve	26
8.1.2	Tehnološka navodila za izvedbo obvezne zahteve TRZ_I_NPAS ali TRZ_II_NPAS. 27	
8.2	GNOJENJE Z ORGANSKIMI GNOJILI Z NIZKIMI IZPUSTI V ZRAK (izbirna zahteva TRZ_I_NIZI in TRZ_II_NIZI)	33
8.2.1	Namen zahteve	33
8.2.2	Tehnološka navodila za izvedbo izbirnih zahtev TRZ_I_NIZI in TRZ_II_NIZI	34
8.3	SPRAVILO MRVE S TRAVINJA (izbirna zahteva TRZ_I_MRVA)	39
8.3.1	Namen ukrepa	39

8.4	OPUSTITEV SILAŽE (Obvezna zahteva TRZ_II_OSIL in izbirna zahteva TRZ_I_OSIL).....	43
8.4.1	Namen zahteve.....	43
8.4.2	Tehnološka navodila za izvedbo zahtev TRZ_I_OSIL in TRZ_II_OSIL	45
PRILOGA 1:	MOŽNE KOMBINACIJE ZNOTRAJ OBEH OPERACIJ IN Z OPERACIJAMI NAMENJENIMI OHRANJANJU KRAJINE.....	46
PRILOGA 2:	IZRAČUN OBTEŽBE Z GVŽ.....	47
PRILOGA 3	KATALOG KRŠITEV IN SISTEM ZMANJŠEVANJ PODPORE PRI OPERACIJAH TRAJNO TRAVINJE I IN TRAJNO TRAVINJE II	50
PRILOGA 4:	IZJAVA IZVAJALCA O IZVEDENI STROJNI STORITVI	57
PRILOGA 5:	PRIMER PRAVILNO IZPOLNJENE EVIDENCE O DELOVNIH OPRAVILIH ZA TRAVNIKE OZ. PAŠNIKE.....	59
PRILOGA 6:	PRIMER IZPOLNJENE EVIDENCE O UPORABI FFS NA KMETIJSKEM GOSPODARSTVU - ZBIRNIK ZA VSE POVRŠINE KMETIJSKEGA GOSPODARSTVA	60
PRILOGA 7:	PRIMER IZPOLNJENEGA OBRAZCA PODATKI O UPORABI FFS PRI UKREPU KOPOP	61
PRILOGA 8:	PRIMER IZPOLNJENE EVIDENCE O UPORABI GNOJIL NA KMETIJSKEM GOSPODARSTVU - ZBIRNIK ZA VSE POVRŠINE KMETIJSKEGA GOSPODARSTVA.....	62
PRILOGA 9:	PRIMER PRAVILNO IZPOLNJENEGA OBRAZCA EVIDENCA O UPORABI ORGANSKIH IN MINERALNIH GNOJIL	63
INFORMACIJE	64

Spoštovani kmetje in kmetice!

V Sloveniji smo lahko ponosni na krajinsko raznovrstnost, ki se je izoblikovala na stiku naravnih pokrajinskih enot kot posledica podnebnih razmer, geološke strukture, velikih višinskih razlik, predvsem pa zaradi rabe prostora ter načina življenja in kmetovanja naših prednikov. Tradicionalno kmetovanje je omogočilo nastanek določenih travniških habitatnih tipov, ki so pomembni za tam živeče rastlinske in živalske vrste.

Danes značilno krajinsko pestrost ogroža opuščanje tradicionalne kmetijske rabe na eni strani, ter intenziviranje kmetijske proizvodnje na drugi strani. Splošno znano je, da pogostejša raba in intenzivnejše gnojenje siromašita raznovrstnost travne ruše in posledično tudi živalstva. Jasno je tudi, da je tradicionalno kmetovanje v razmerah globalnih trgov in nizkih odkupnih cen kmetijskih proizvodov nekonkurenčno in da brez posebnih spodbud nima prihodnosti.

Cilj predlaganih operacij okviru kmetijsko-okoljskih-podnebnih plačil (v nadaljevanju: ukrep KOPOP) je ohranitev kmetovanja in popularizacija kmetijske pridelave, ki zagotavlja sonaravno rabo naravnih virov, ohranja biotsko pestrost rastlinskih in živalskih vrst, ter varuje naravno in kmetijsko krajino ob sočasnem trajnostnem razvoju podeželja.

Specifični operaciji Trajno travinje I in II, sta namenjeni ohranjanju in spodbujanju nadstandardnih kmetijskih praks, ki prispevajo k ohranjanju biotske pestrosti in zmanjšanju izpustov amonijaka. Obe operaciji zahtevata nekaj dodatnega dela predvsem pa več znanja in obilico novosti pri kmetovanju. Operacije ukrepa KOPOP niso primerne za vsakega kmetovalca, ampak so namenjene nadstandardnim storitvam kmetij, ki bodo ob osnovni kmetijski pridelavi zagotavljale tudi varovanje okolja.

Pred vključitvijo v posamezno operacijo predlagamo, da tehtno razmislite o potrebah in proizvodni usmeritvi vaše kmetije, o razpoložljivih kmetijskih zemljiščih in legi le teh, ter se na podlagi vseh dejavnikov odločite za primerno operacijo. V kolikor je kmetija naravnana k okolju prijazni rabi, verjamemo, da bo našlo ustrezno finančno podporo v okviru katere izmed operacij oziroma njenih izbirnih zahtev.

Tehnološka navodila so pripravljena na osnovi [Uredbe](#) o ukrepih kmetijsko okoljsko podnebna plačila, ekološko kmetovanje in plačila območjem z naravnimi ali drugimi posebnimi omejitvami iz Programa razvoja podeželja Republike Slovenije za obdobje 2014 – 2020 (Uradni list RS, št. 16/16 z vsemi spremembami).

Strokovna skupina

1. NAMEN OPERACIJ V OKVIRU KOPOP PROGRAMA

Operacije v okviru ukrepa KOPOP programa so namenjene ohranjanju in spodbujanju nadstandardnih kmetijskih praks, ki predstavljajo višje zahteve od običajne kmetijske prakse. Namen je vzpostaviti ravnotežje med potrebo po pridelavi hrane in varovanjem okolja ter spodbuditi kmetijska gospodarstva (v nadaljevanju: KMG), da bi s kmetijskimi zemljišči gospodarila na način, ki zmanjšuje vplive kmetovanja na okolje, prispeva k blaženju in prilagajanju podnebnim spremembam ter zagotavlja izvajanje družbeno pomembnih storitev in neblagovnih javnih dobrin.

Podpora je tako namenjena tistim KMG, ki želijo pri gospodarjenju s kmetijskimi zemljišči prispevati k ohranjanju biotske raznovrstnosti in krajine, varovanju vodnih virov, k blaženju podnebnih sprememb in prilagajanju nanje. Aktivnosti, ki se bodo izvajale in bodo prispevale k ohranjanju oz. izboljšanju stanja, so v ukrepu KOPOP definirane kot zahteve v okviru operacij. Pravne podlage za izvajanje ukrepa KOPOP so 28. člen [Uredbe 1305/2013/EU](#), Program razvoja podeželja Republike Slovenije za obdobje 2014–2020 (v nadaljevanju: PRP 2014–2020) in nacionalna [Uredba](#) o ukrepih kmetijsko-okoljska-podnebna plačila, ekološko kmetovanje in plačila območjem z naravnimi ali drugimi posebnimi omejitvami iz Programa razvoja podeželja Republike Slovenije za obdobje 2014–2020 (Uradni list RS, št. 16/16, z vsemi spremembami; v nadaljevanju: uredba). Upravičencem, ki so petletno obveznost za izvajanje ukrepa KOPOP oziroma ekološkega kmetovanja (v nadaljevanju: EK) prevzeli na podlagi obstoječe uredbe se zaradi sprememb PRP 2014–2020 te obveznosti v skladu z drugim odstavkom 14. člena [Uredbe 807/2014/EU](#) z letom 2016 prilagodijo. Upravičenci za preostali čas trajanja prevzete obveznosti za zahteve, ki so se spremenile in dopolnile izvajajo prilagojeno obveznost.

V tej brošuri so predstavljena tehnološka navodila za izvedbo dveh od skupno devetnajstih operacij ukrepa KOPOP. Obe operaciji sta namenjeni spodbujanju naravi prijaznega kmetovanja na trajnem travinju.

2. POGOJI IN ZAHTEVE PRI VKLJUČITVI V UKREP KOPOP

Upravičenci do plačila za ta ukrep so KMG, ki se v izvajanje tega ukrepa vključijo prostovoljno in ves čas trajanja obveznosti izpolnjujejo pogoje in zahteve uredbe. V večino operacij ukrepa KOPOP je mogoče vstopiti v letu 2016, v operacije Posebni traviščni habitati, Traviščni habitati metuljev, Habitati ptic vlažnih ekstenzivnih travnikov, Steljnikov, Vodnih virov, Ohranjanje habitatov strmih travnikov, Grbinasti travniki, Reja domačih živali na območju pojavljanja velikih zveri, Planinska paša, Visoko debelni travniški sadovnjaki, Ohranjanje rastlinskih genskih virov, ki jim grozi genska erozija pa tudi kasneje (do leta 2020). Obveznosti za izvajanje ukrepa KOPOP trajajo **pet let** in se lahko po izteku obdobja letno podaljšajo.

Odstopanja od petletne obveznosti so dovoljena le v primeru:

- če se v obdobju trajanja obveznosti celotno zemljišče oz. del zemljišča, na katero se nanaša obveznost ali KMG prenese na drug KMG, lahko omenjeni KMG prevzame to obveznost;
- zaradi višje sile ali izjemnih okoliščin kot npr. smrt upravičenca, dolgotrajna nezmožnost upravičenca ali člana kmetije za delo, huda naravna nesreča, uničenje poslopij in kmetijske mehanizacije na KMG zaradi nesreče, izguba ali pogin živali zaradi bolezni, nesreče ali napada divjih zveri ipd. Primeri višje sile in izjemnih okoliščin ter odstopanj so natančneje navedeni v nacionalni uredbi, ki ureja plačila za ukrep KOPOP.

Pomembna novost, ki jo prinaša ukrep KOPOP, so tudi t.i. **pogoji upravičenosti**. To so predpogoji oz. vstopni pogoji, ki jih morajo upravičenci **izpolniti pred samim vstopom v ukrep KOPOP**.

2.1 POGOJI VSTOPA V UKREP KOPOP

Upravičenci morajo ob vstopu v ukrep KOPOP iz uredbe izpolnjevati naslednje pogoje upravičenosti:

- imeti najmanj en hektar kmetijskih površin na KMG;
- kmetijsko gospodarstvo (KMG) mora biti vpisano v register kmetijskih gospodarstev, skladno s predpisom, ki ureja register kmetijskih gospodarstev (v nadaljevanju RKG);
- imeti opravljen šesturni program predhodnega usposabljanja s področja kmetijsko okoljskih in kmetijsko podnebnih vsebin;
- imeti izdelan program aktivnosti kmetijskega gospodarstva oz. kmetijskega gospodarstva planine, ki je elektronski dokument, pripravljen v okviru svetovalne storitve;
- imeti v primeru uporabe mineralnih gnojil na KMG izdelane analize tal in gnojilni načrt za vse GERK-e na katerih se bodo uporabljala mineralna gnojila.

Poleg pogojev upravičenosti morajo upravičenci izpolnjevati tudi naslednje splošne pogoje:

- imeti opravljen štiriurni program usposabljanja letno iz predpisa, ki ureja ukrepe prenosa znanja in svetovanja iz PRP 2014–2020;
- v prvih treh letih trajanja obveznosti najmanj enkrat uporabiti storitev svetovanja iz predpisa, ki ureja ukrepe prenosa znanja in svetovanja iz PRP 2014–2020;
- ves čas trajanja obveznosti voditi evidenco o vseh delovnih opravilih, ki se izvajajo pri operacijah iz drugega odstavka 23. člena te uredbe, na obrazcih evidenc o delovnih opravilih, ki so dostopni na spletnih straneh ministrstva in agencije;

- ne smejo uporabljati blata iz komunalnih čistilnih naprav.

2.2 VODENJE EVIDENC IN SHRANJEVANJE DOKUMENTACIJE

Pri izvajanju ukrepa KOPOP morajo upravičenci sproti voditi tudi **evidence o vseh delovnih opravilih** (Glej priloga tehnoloških navodil str. 59), ter jih ob obisku kontrolnega organa predložiti v pregled. Da bi se pri izvajanju ukrepa KOPOP zaradi nevedenja ali neustreznega vodenja evidenc o delovnih opravilih izognili nevšečnostim ob pregledih na kraju samem in posledično sankcijam je evidence potrebno voditi sproti po vsakem delovnem opravilu. Evidence se lahko vodi v elektronski ali fizični obliki, na predpisanih obrazcih, dostopnih na spletnih straneh MKGP. Kmetijska gospodarstva, ki ne uporabljajo interneta, lahko evidenčne obrazce pridobijo na območnih zavodih KGZS.

V okviru izvajanja ukrepa KOPOP se zahteva, da **morajo upravičenci na KMG hraniti** tudi vse račune o nakupu gnojil, sredstev za varstvo rastlin, krmil in razne deklaracije. V primeru, da upravičenec deklaracije za navedeno blago od trgovca ne prejme, se hrani deklaracijo natisnjeno na embalaži, ki je lahko prazna ali polna (lahko tudi za več let). Če za posamezna uporabljena Fitofarmaceutvska sredstva nosilec KMG nima deklaracij si lahko s spletne strani (<http://spletni2.furs.gov.si/FFS/REGSR/>) natisne povzetek odločbe, ki zadostuje izpolnjevanju pogoja o hranjenju deklaracij na KMG MG je potrebno hraniti tudi pogodbe z izvajalci raznih storitev (npr. za razvoz gnojevke s pomočjo vlečenih cevi ali sani ipd.), račune za opravljene storitve s strani strojnega krožka in drugo dokumentacijo v zvezi z izvajanjem navedene operacije npr. izjavo izvajalca o izvedeni strojni storitvi, kadar se storitev opravlja kot sosedska pomoč (glej obrazec na straneh 57 in 58).

KMG mora v primeru uporabe gnojil voditi podatke o nakupu, porabi, oddaji, prejemu in zalogi posameznih vrst gnojil za vse površine KMG. Če se na KMG izvaja gnojenje, je treba izpolniti obrazca »**Evidenca uporabe organskih in mineralnih gnojil**« (Glej priloga tehnoloških navodil str. 63), »**Evidenca o uporabi gnojil na kmetijskem gospodarstvu – zbirnik za vse površine kmetijskega gospodarstva**« (Glej priloga tehnoloških navodil str. 62). Če KMG oddaja ali prejema gnojila je potrebno izpolniti »**obrazec za oddajo/prejem živinskih gnojil**«. Obrazec je dostopen na povezavi www.arsktrp.gov.si.

V primeru, da se na KMG uporabljajo Fitofarmaceutvska sredstva je potrebno izpolniti obrazca: »**Podatki o uporabi FFS pri ukrepu KOPOP**« (Glej priloga tehnoloških navodil str. 61) in »**Evidenca o uporabi FFS na kmetijskem gospodarstvu – zbirnik za vse površine**« (glej priloga tehnoloških navodil str. 60).

V Prilogah 4 do 7 teh tehnoloških navodil so priloženi tudi nekateri obrazci in primeri izpolnjenih evidenc. Slednji so zgolj informativne narave in so namenjeni predstavitvi pravilnega načina izpolnjevanja evidenc in ne tehnologije kmetovanja.

3 POGOJI ZA VKLJUČITEV V OPERACIJI TRAJNO TRAVINJE I IN II

Operaciji trajno travinje I in II vključujeta obvezne in izbirne zahteve. V okviru obeh operacij mora upravičenec poleg izpolnjevanja prej omenjenih splošnih zahtev izvajati tudi obvezno zahtevo, lahko pa izbere eno ali več izbirnih zahtev v okviru posamezne operacije. Obvezne in izbirne zahteve v okviru obeh operacij se lahko izvajajo na območju celotne države. Obseg površine vključene v obveznost se med leti lahko spreminja za največ deset odstotkov glede na prvo leto obveznosti.

Upravičenci, katerih površine ležijo na ekološko pomembnih območjih posebnih traviščnih habitatov, traviščnih habitatov metuljev in steljnikov ter pojavljanja ptic vlažnih ekstenzivnih travnikov se lahko vključijo v operaciji Trajno travinje I in II, le če se vključijo v izvajanje vsaj ene izmed naslednjih operacij:

- Posebni traviščni habitati;
- Traviščni habitati metuljev;
- Habitati ptic vlažnih ekstenzivnih travnikov;
- Steljniki.

V izvajanje operacij pomembnih za ohranjanje biotske pestrosti mora biti skupno vključenih najmanj 20 % površin trajnega travinja znotraj navedenih ekološko pomembnih območij. Če je presek GERK-a s posameznim območjem 10 arov ali več se šteje, da je cel GERK znotraj tega območja. Če 20 % površin trajnega travinja znotraj navedenega območja znaša manj kot 0,3 ha, morajo upravičenci izvajati obveznost na vsaj 0,3 ha površin znotraj navedenih območij.

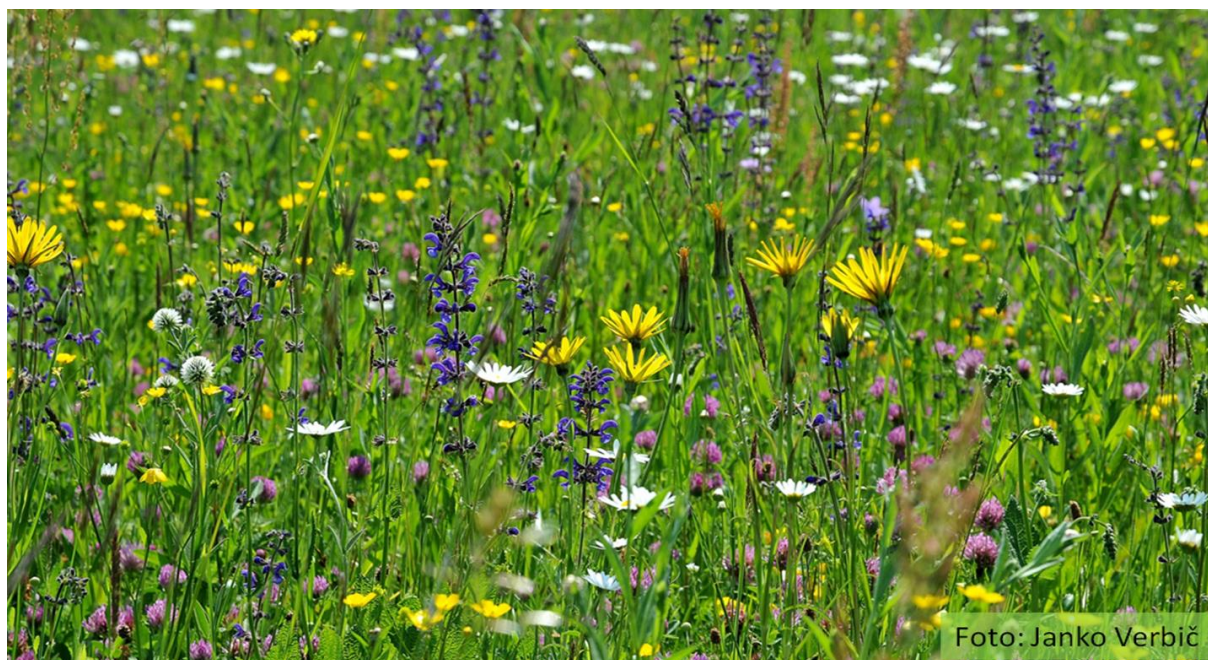


Foto: Janko Verbič

4 OPERACIJA TRAJNO TRAVINJE I

Operacija Trajno travinje I vključuje:

- obvezno zahteva nepokošen pas (v nadaljevanju TRZ_I_NPAS): mora ostati 5 do 10 % površina trajnega travnika nepokošena celo leto, pokositi jo je dovoljeno šele v naslednjem letu od 1. marca naprej. Zahtevo je mogoče izvajati le na GERK-ih, ki so večji od 1 ha;
- izbirne zahteve:
 - Gnojenje z organskimi gnojili z nizkimi izpusti v zrak (v nadaljevanju TRZ_I_NIZI), pri kateri moramo uporabljati posebno opremo pri gnojenju s tekočimi organskimi gnojili, ki zmanjšuje izpuste amonijaka v zrak,
 - Spravilo mrve s travinja (v nadaljevanju TRZ_I_MRVA), pri kateri je prepovedano siliranje travniške krme,
 - Opustitev silaže (v nadaljevanju TRZ_I_OSIL), pri kateri je prepovedano siliranje vse krme, tudi krme z njiv.

Upravičenec mora izvajati obvezno zahtevo TRZ_I_NPAS, hkrati pa lahko izbere eno ali več izbirnih zahtev te operacije. Pri tem je pomembno vedeti:

- zahtevo TRZ_I_NIZI je mogoče vpisati le na GERK-e, na katerih se izvaja obvezna zahteva TRZ_I_NPAS, s tem da se lahko zahteva vpiše na vseh GERK-ih, na katerih se izvaja obvezna zahteva, ali pa le na nekaterih od njih. Upravičenec lahko izvaja gnojenje z majhnimi izpusti v zrak tudi na drugih GERK, vendar za to ne dobi plačila;
- zahtevi TRZ_I_MRVA in TRZ_I_OSIL je mogoče vpisati le na GERK-e, na katerih se izvaja obvezna zahteva TRZ_I_NPAS. Kljub temu, da mora upravičenec opustiti siliranje travniške krme (v primeru TRZ_I_MRVA) ali vse krme (v primeru TRZ_I_OSIL) na celotni kmetiji, dobi plačilo le za GERK-e, na katerih izvaja obvezno zahtevo TRZ_I_NPAS.

Pogoji za izvajanje operacije Trajno travinje I so podrobneje predstavljeni na shemi 1.

Operacijo TRAJNO TRAVINJE I je mogoče izvajati le na GERK-ih, ki so večji od 1 ha. Četudi je upravičenec dolžan izvajati zahteve TRZ_I_MRVA ali TRZ_I_OSIL na celotnem KMG, prejme plačilo samo za površine, na katerih izvaja obvezno zahtevo TRZ_I_NPAS.

Shema 1: Skupni pogoji ter obvezne in izbirne zahteve v okviru operacije Trajno travinje I.**Skupni pogoji za izvajanje obveznih in izbirnih zahtev v okviru operacije TRAJNO TRAVINJE I**

- GERK-i z vrsto rabe 1300 večji od 1 ha;
- vse zahteve v okviru operacije se lahko izvajajo na celotnem območju Republike Slovenije;
- povprečna letna obtežba z živino mora biti 0,5 do 1,8 GVŽ travojedih živali na ha kmetijskih površin;
- na ekološko pomembnih območjih traviščnih habitatov velja za celotno KMG, da mora biti povprečna letna obtežba z živino 0,2 do 1,5 GVŽ na ha kmetijskih površin;
- povprečna letna obtežba z živino za celotno KMG na ekološko pomembnih območjih metuljev, steljnikov ali pojavljanja ptic vlažnih ekstenzivnih travnikov mora biti od 0 do 1,5 GVŽ na ha kmetijskih površin.

Obvezna zahteva TRZ_I_NPAS (50,04 €/ha *):

- v kolikor je površina GERK deset ha ali več, je strnjen nepokošen pas lahko v dveh ali več delih;
- nepokošen pas obsega 5-10 % GERK-a, vendar ne sme biti manjši od 0,05 ha ali večji od 1 ha;
- paša na nepokošenem pasu v času prepovedi košnje ni dovoljena;
- nepokošen pas pustimo ob prvi košnji in preko celega leta. Nepokošen pas je treba pokositi naslednje leto, vendar ne pred 1. mar.;
- izvajati se mora na delu površin trajnega travinja, vendar na celem GERK;
- lokacija izvajanja zahteve v obdobju trajanja obveznosti se lahko spreminja;
- Če se zahteva izvaja več let na isti lokaciji, nepokošen pas ne sme biti na istem delu GERK-a 2 leti zapored;
- na KMG je potrebno hraniti skice travnika z vrisanimi nepokošenimi pasovi.

Izbirna zahteva TRZ_I_OSIL (45,84 €/ha*)

- trava se obvezno pokosi in pospravi v obliki mrve
- prepovedano je siliranje krme ki se pridelava na njivah, na KMG ne sme biti nobene silaže;
- vsako leto se mora izvajati na vseh površinah trajnega travinja.
- Dovoljena je paša in košnja trave za sprotno krmljenje.

Izbirna zahteva TRZ_I_MRVA (25,26 €/ha)

- pokošena trava se obvezno pokosi in pospravi v obliki mrve;
- na KMG siliranje trave ni dovoljeno;
- vsako leto se mora izvajati na vseh površinah trajnega travinja;
- dovoljena je paša in košnja trave za sprotno krmljenje.

Kombinacija izbirnih zahtev TRZ_I_MRVA in TRZ_I_OSIL ni možna.

Izbirna zahteva TRZ_I_NIZI (1,28 €/m³)**

- tekoča organska gnojila se na površino tal nanaša s pomočjo vlečenih cevi, vlečenih sani ali z vnosom gnojil neposredno v tla;
- uporaba opreme z razpršilno ploščo ni dovoljena;
- zahteva se mora izvajati vsako leto na delu površin trajnega travinja, vendar na celem GERK;
- se lokacija izvajanja zahteve v obdobju trajanja obveznosti lahko spreminja, vendar mora biti izvedena na istem GERK kot obvezna zahteva.

* Plačilo za izvajanje izbirne zahteve TRZ_I_NPAS in TRZ_I_MRVA se ob vključitvi v operacije namenjene varovanju posebnih ekoloških območij ustrezno znižajo.

** Plačilo se dodeli na pretežni način reje, količino proizvedenih in prejetih gnojil. Upravičenec lahko uveljavlja za največ 30 m³ porabljenih tekočih organskih gnojil na ha. Če je proizvedenih tekočih gnojil na KMG manj, se plačilo dodeli na izračunano količino npr. 20 m³, če pa se na KMG proizvede več tekočih gnojil pa se plačilo dodeli le za 30 m³. Največja višina plačila je 38,52 € na ha letno.

5 OPERACIJA TRAJNO TRAVINJE II

Operacija Trajno travinje II vključuje:

- obvezno zahtevo Opustitev silaže (v nadaljevanju TRZ_II_OSIL), pri kateri je prepovedano siliranje vse krme, tudi krme z njiv;
- izbirni zahtevi:
 - Nepokošen pas (v nadaljevanju TRZ_II_NPAS), pri kateri mora ostati 5 do 10 % površine trajnega travnika nepokošen celo leto, pokositi ga je dovoljeno šele v naslednjem letu od 1. marca naprej,
 - Gnojenje z organskimi gnojili z nizkimi izpusti v zrak (v nadaljevanju TRZ_II_NIZI), pri kateri moramo uporabljati posebno opremo pri gnojenju s tekočimi organskimi gnojili, ki zmanjšuje izpuste amonijaka v zrak.

Upravičenec mora obvezno zahtevo TRZ_II_OSIL izvajati vsako leto na vseh površinah trajnega travinja hkrati pa lahko izbere eno ali obe izbirni zahtevi. Izbirno zahtevo TRZ_II_NIZI lahko izvaja na vseh ali na nekaterih GERK-ih trajnega travinja, izbirno zahtevo TRZ_II_NPAS pa na vseh ali na nekaterih GERK-ih trajnega travinja, ki so večji od 1 ha.

Pogoji za izvajanje operacije Trajno travinje II so podrobneje predstavljeni na shemi 2.

Osnovna zahteva operacije TRAJNO TRAVINJE II je prepoved siliranja krme na celi kmetiji. Prepovedano je tako siliranje krme iz trajnih travnikov, kot tudi krmo s sejanega travinja (trave, metuljnice in travno deteljne mešanice) in njiv (koruza, sirek, strna žita).

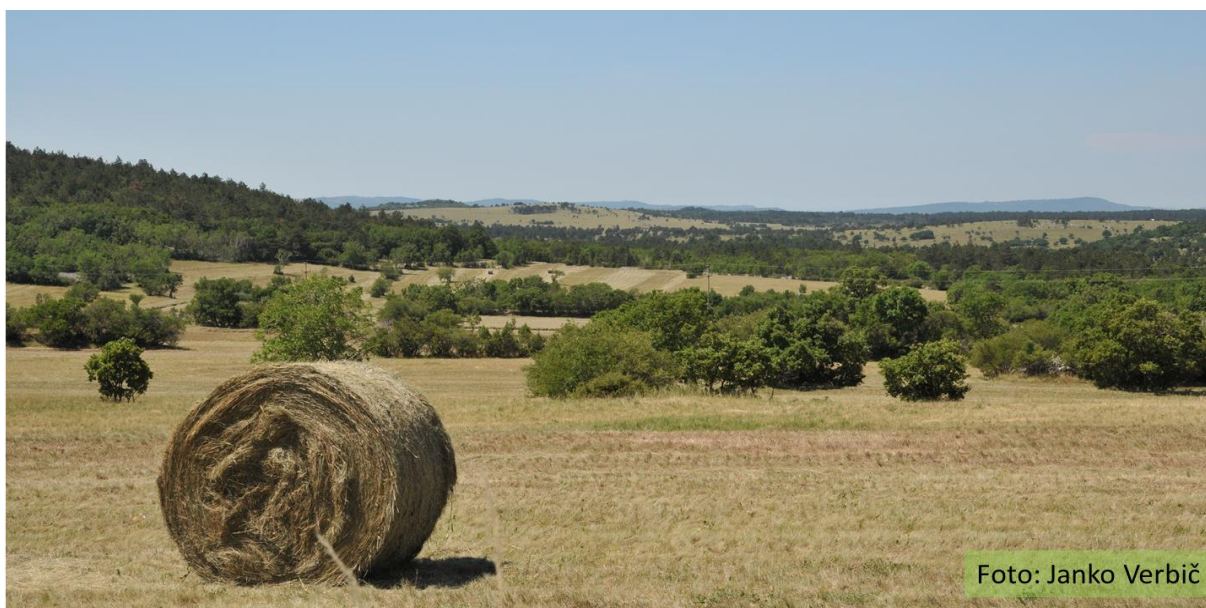


Foto: Janko Verbič

Shema 2: Skupni pogoji ter obvezne in izbirne zahteve v okviru operacije Trajno travinje II.**Skupni pogoji za izvajanje obveznih in izbirnih zahtev v okviru operacije TRAJNO TRAVINJE II**

- vse zahteve v okviru operacije se lahko izvajajo na celotnem območju Republike Slovenije;
- povprečna letna obtežba z živino mora biti 0,5 do 1,8 GVŽ travojedih živali na ha kmetijskih površin;
- na ekološko pomembnih območjih traviščnih habitatov mora biti povprečna letna obtežba z živino za celotno KMG 0,2 do 1,5 GVŽ na ha kmetijskih površin;
- povprečna letna obtežba z živino za celotno KMG na ekološko pomembnih območjih metuljev, steljnikov ali pojavljanja ptic vlažnih ekstenzivnih travnikov mora biti od 0 do 1,5 GVŽ na ha kmetijskih površin.

Obvezna zahteva TRZ_II_OSIL (45,84 €/ha):

- Pridelek travinja se obvezno pokosi in pospravi v obliki mrve;
- prepovedano je tudi siliranje krme ki se pridelava na njivah, na KMG ne sme biti nobene silaže;
- vsako leto se mora izvajati na vseh površinah trajnega travinja;
- dovoljena je paša in košnja trave za sprotno krmljenje.

Izbirna zahteva TRZ_II_NPAS (50,04 €/ha*)

- za GERK ki so večji od 1 ha;
- če je površina GERK deset ha ali več, je strnjen nepokošen pas lahko v dveh ali več delih;
- nepokošen pas obsega 5-10 % GERK-a, vendar ne sme biti manjši od 0,05 ha ali večji od 1 ha;
- paša na nepokošenem pasu v času prepovedi košnje ni dovoljena;
- nepokošen pas je treba pokositi naslednje leto od 1. marca naprej;
- izvajati se mora na delu površin trajnega travinja, vendar na celem GERK;
- lokacija izvajanja zahteve v obdobju trajanja obveznosti se lahko spreminja;
- KMG mora hraniti skice travnika z vrisanimi nepokošenimi pasovi;
- Če se zahteva izvaja več let na isti lokaciji, nepokošen pas ne sme biti na istem delu GERK-a 2 leti zaporedoma.

Izbirna zahteva TRZ_II_NIZI (1,39 €/m³)**

- tekoča organska gnojila se na površino tal nanaša s pomočjo vlečenih cevi, vlečenih sani ali z vnosom gnojil neposredno v tla;
- uporaba opreme z razpršilno ploščo ni dovoljena;
- se mora izvajati vsako leto na delu površin trajnega travinja, vendar na celem GERK;
- lokacija izvajanja zahteve v obdobju trajanja obveznosti se lahko spreminja.

* Plačilo za izvajanje izbirne zahteve TRZ_II_NPAS se ob vključitvi v operacije, namenjene varovanju posebnih ekoloških območij ustrezno znižajo.

** Plačilo se dodeli na pretežni način reje, količino proizvedenih in prejetih gnojil. Upravičenec lahko uveljavlja za največ 30 m³ porabljenih tekočih organskih gnojil na ha. Če je proizvedenih tekočih gnojil na KMG manj, se plačilo dodeli na izračunano količino npr. 20 m³, če pa se na KMG proizvede več tekočih gnojil pa se plačilo dodeli le za 30 m³. Največja višina plačila je 41,64 € na ha letno.

6 KONTROLA IZVAJANJA ZAHTEV

Z upravnim pregledom se preveri:

- ustreznost vrste kmetijske rastle prek zbirne vloge;
- velikost GERK;
- obtežbo prek zbirne vloge, Centralnega registra goved (CRG) in evidence rejnih živali iz predpisa, ki ureja evidenco rejnih živali po stanju na dan 1. februar tekočega leta.

Za upravni pregled se uporabijo:

- RKG;
- zbirna vloga;
- podatki o GERK;
- CRG in evidenca živali.

S pregledom na kraju samem bo kontrolor ugotavljal oziroma izvedel:

- popis dejanskega stanja površin;
- pregled vseh evidenc (o delovnih opravilih, o uporabi gnojil in FFS);
- popis vrste in kategorije živali;
- pregled skic travnika z vrisanimi nepokošenimi pasovi (v kolikor upravičenec izbere **TRZ_I_NPAS** kot obvezno zahtevo v okviru operacije Trajno travinje I ali **TRZ_II_NPAS** kot izbirno zahtevo v okviru operacije Trajno travinje II);
- preveritev da na kmetijskem gospodarstvu ni travne silaže (v kolikor upravičenec izbere izbirno zahtevo **TRZ_I_MRVA** v okviru operacije Trajno travinje I);
- preveritev da na kmetijskem gospodarstvu ni nobene silaže (v kolikor upravičenec izbere **TRZ_I_OSIL** kot izbirno zahtevo v okviru operacije Trajno travinje I ali **TRZ_II_OSIL** kot obvezno zahtevo v okviru operacije Trajno travinje II);
- preveritev, ali je na KMG rejne živali mogoče nastaniti z načinom reje, opredeljenim na obrazcu Opredelitev načina reje;
- pregled prisotnosti ustrezne mehanizacije za gnojenje z majhnimi izpusti v zrak ali pregled pogodbe med izvajalcem in uporabnikom strojne storitve oz. preveritev računov za opravljeno storitev s strani strojnega krožka (v kolikor upravičenec izbere izbirno zahtevo **TRZ_I_NIZI** ali **TRZ_II_NIZI**)

7 PRIMERI VKLJUČEVANJA V OPERACIJE TRAJNO TRAVINJE I ALI TRAJNO TRAVINJE II

7.1 PRIMER KOMBINACIJE PLAČIL ZA KMG, KATEREGA ZEMLJIŠČA NE LEŽIJO NA EKOLOŠKO POMEMBNIH OBMOČJIH

Kmetijsko gospodarstvo (KMG) ima 10,2 ha trajnih travnikov (slika 1). GERK-i, ki so večji od 1 ha, predstavljajo 8,4 ha površin, GERK-i, ki so manjši od 1 ha, predstavljajo 1,8 ha. Na KMG redijo 10 krav molznic, 5 telic in 3 prašiče ter 2 konja. Na KMG je obremenitev 1,52 GVŽ na hektar. Pretežni način reje upravičenec opredeli na obrazcu »Opredelitev načina reje za potrebe izvajanja zahtev z obveznostjo gnojenja z organskimi gnojili z nizkimi izpusti v zrak«. Za ta namen se lahko določita dva pretežna načina reje rejnih živali: -sistem z gnojevko ali sistem s hlevskim gnojem in gnojnico. V opisanem primeru je upravičenec v obrazcu opredelil, da so krave in telice vključene v sistem z gnojevko prašiči pa v sistem z hlevskim gnojem in gnojevko. Ker je več kot 50 % GVŽ vključenih v sistem z gnojevko, velja to za pretežni način reje na KMG.



Slika 1: Prikaz izbranih obveznih in izbirnih zahtev v okviru operacije Trajno travinje I na posameznih GERK-ih kmetijskega gospodarstva.

V Preglednici 1 predstavljamo plačila za primer, ko se želi KMG vključiti v operacijo Trajno travinje I ter izbere obvezno ter eno izbirno zahtevo; zemljišča pa ne ležijo na ekološko pomembnih območjih.

Preglednica 1: Primer plačil za izvajanje izbranih zahtev ob vključitvi KMG v operacijo Trajno travinje I.

Vrsta zahteve	Plačilo na ha	Površina, na kateri se izvaja zahteva (ha)	Površina upravičena za izplačilo# (ha)	Plačilo za upravičeno površino	POJASNILA
TRZ_I_NPAS*	50,04 €	8,4	8,4	420,34 €	Kmetija lahko izvaja operacijo le na GERK-ih večjih od 1 ha.
TRZ_I_MRVA**	25,26 €	10,2	8,4	212,18 €	Se mora izvajati vsako leto na vseh travniških površinah.
TRZ_I_NIZI**	1,28 €	8,4	8,4	322,56 €	Kmetija izvaja zahtevo le na GERK-ih, večjih od 1 ha.
Plačilo za izvajanje operacij znaša				955,08 €	

* obvezna zahteva; ** izbirna zahteva

Za vse izbirne zahteve je kmetija upravičena do plačila samo na zemljiščih, kjer izvaja obvezno zahtevo (s tem da v primeru izbire zahteve TRZ_I_MRVA ali TRZ_I_OSIL se mora vključiti z vsem trajnim travinjem).

Hkratno izvajanje operacij TRZ_I_MRVA in TRZ_I_OSIL v okviru operacije Trajno travinje I ni dovoljeno. V primeru, da na KMG ne silirajo krme (niti travniške, niti njivske) se je smiselno vključiti v operacijo Trajno travinje II. V tem primeru bo KMG upravičeno do plačil za opustitev silaže na vseh zemljiščih, v primeru vključitve v izbirno zahtevo TRZ_I_OSIL v okviru operacije Trajno travinje I pa le do plačil za GERK-e nad 1 ha in še to le v primeru izvajanja obvezne zahteve TRZ_I_NPAS.

Preglednica 2: Primer plačil za izvajanje izbranih zahtev ob vključitvi KMG v operacijo Trajno travinje II.

Vrsta zahteve	Plačilo na ha	Površina vključena v zahtevo (ha)	Plačilo na vključeno površino	POJASNILA
TRZ_II_OSIL*	45,84 €	10,2	467,57 €	Na kmetiji ne sme biti silaže.
TRZ_II_NPAS**	50,04 €	8,4	420,34 €	Kmetija lahko izvaja operacijo le na GERK-ih večjih od 1 ha.
TRZ_II_NIZI**	1,39 m ³ /ha	10,2	406,85 €	Kmetija izvaja zahtevo le na GERK-ih, večjih od 1 ha.
Plačilo za izvajanje operacij znaša			1.294,76€	

* obvezna zahteva; ** izbirna zahteva

7.2 PRIMER IZRAČUNA PLAČILA ZA IZBIRNO ZAHTEVI TRZ_I_NIZI

V kolikor želi KMG izvajati izbirno zahtevo TRZ_I_NIZI, mora poznati količine razpoložljivih tekočih organskih gnojil. Med tekoča organska gnojila uvrščamo gnojevko, gnojnico, bioplinsko gnojevko in digestat, pa tudi tekoči del, ki ostane po morebitni separaciji navedenih tekočih organskih gnojil.

7.2.1 Kako izračunamo količino razpoložljivih tekočih živinskih gnojil na KMG?

Plačilo za operacijo TR_I_NIZI se dodeli na podlagi količine tekočih organskih gnojil, ki jih KMG v tekočem letu proizvede ali prejme od drugega KMG. Pri tem lahko upravičenec prejme plačilo za največ 30 m³ gnojil na hektar. Upravičenec izpolnjevanje obveznosti dokazuje s prisotnostjo živali na KMG, ter z opredelitvijo pretežnega načina reje ali z obrazcem o oddaji in prejemu organskih gnojil. Za izračun razpoložljivih tekočih živinskih gnojil in gnoja na KMG se upošteva stalež živali na dan 1. februar tekočega leta. Plačilo se lahko dodeli le za rejne živali, pri katerih je nastajanje tekočih živinskih gnojil običajno. To so vse kategorije goved in prašičev ter kokoši nesnice. Podrobnosti so opredeljene v [uredbi](#) (glej Prilogo 7).

Preglednica 3: Izračunana proizvedena količina tekočih živinskih gnojil za različne kategorije živali na podlagi Priloge 7 (Ur. l. RS 16/2016).

Kategorija živali	Število živali	Letna količina živinskih gnojil na žival pri sistemu z gnojevko (m ³ /letno)	Proizvedene količina gnojil na KMG letno (m ³)
Govedo do dve leti	5	11,6	58,0
Govedo nad 2 leti	10	23,6	236
Prašiči pitanci	3	1,38	4,1
Skupaj			298,1

Konja, ki ju redijo na KMG, se v izračunu ne upoštevata, ker živalska vrsta ni opredeljena v uredbi (glej prilogo 7 v [uredbi](#)).

7.2.2 Primer izračuna plačil za izbirno zahtevo TRZ_I_NIZI

Plačilo za izvajanje operacije TRZ_I_NIZI se tako izračuna kot zmnožek površin travnikov na katerih se izvaja obvezna operacija TRZ_I_NPAS, količine tekočih organskih gnojil na ha in plačila za m³ tekočih organskih gnojil. Upravičenec lahko pridobi plačilo za največ 30 m³ tekočih organskih gnojil na ha. Ta vrednost predstavlja upravičeno količino tekočih organskih gnojil. Če količina razpoložljivih tekočih organskih gnojil presega upravičeno količino, se za izračun plačila upošteva upravičena količina, sicer pa količina razpoložljivih tekočih organskih gnojil.

Preglednica 4: Primer izračunanega plačila za operacijo TRZ_I_NIZI na podlagi površine zemljišč, na katerih se izvaja obvezna zahteva TRZ_I_NPAS, količine tekočih organskih gnojil ter plačila na m³ tekočih organskih gnojil.

Količina razpoložljivih tekočih organskih gnojil na KMG*	Površina zemljišč na katerih se izvaja zahteva	Upravičena količina tekočih organskih gnojil**	Plačilo na m ³	Plačilo za izvajanje zahteve
292,7 m ³ ***	8,4 ha	252 m ³ ***	1,28 €	322,56 €

* Količina razpoložljivih tekočih organskih gnojil na ha se izračuna kot vsota količine na kmetiji proizvedenih tekočih gnojil in količine tekočih organskih gnojil, ki jih kmetija prejme od drugega KMG ali na trgu. V tem primeru kmetija ne prejema tekočih organskih gnojil od druge, zato je razpoložljiva količina enaka proizvedeni količini.

** 30 m³ na ha površine zahtevka.

*** Količina razpoložljivih tekočih organskih gnojil presega upravičeno količino, zato je bila za izračun plačila upoštevana upravičena količina tekočih organskih gnojil.

Plačilo za izvajanje operacije se dodeli samo na zemljiščih, kjer se izvaja obvezno zahtevo TRZ_I_NPAS, čeprav KMG izvaja zahtevo na vseh GERK-ih.

Iz predpisanih obrazcev mora biti razvidno, kdaj in na kateri površini je bilo opravljeno gnojenje z organskimi gnojili z nizkimi izpusti v zrak. Najmanjša količina ni predpisana, največja količina pa je omejena z določbami navzkrižne skladnosti, zato letni vnos dušika na posameznem GERK ne sme presegati 250 kg N/ha.



Foto: Tomaž Poje

7.2.3 Primer izračuna plačila za izbirno zahtevo TRZ_II_NIZI

V primeru, da se kmetija vključuje v izbirno zahtevo TRZ_II_NIZI, izračunamo količino proizvedenih živinskih gnojil, količino razpoložljivih tekočih organskih gnojil in upravičeno količino tekočih organskih gnojil na kmetiji na enak način kot pri TRZ_I_NIZI. Tudi v tem primeru pri izračunu upoštevamo dejansko površino na kateri se izvaja zahteva. Izvajamo jo lahko na vseh travnikih, ali pa na delu travnikov. Lokacija izvajanja zahteve se lahko v obdobju trajanja obveznosti spreminja. Plačilo za m³ tekočega organskega gnojila je nekoliko večje kot pri TRZ_I_NIZI. Predstavljamo primer, ko se je kmet odločil, da bo gnojenje z nizkimi izpusti izvedel na vseh travnikih (Preglednica 5).

Preglednica 5: Primer izračunanega plačila za izbirne zahteve TRZ_II_NIZI na podlagi površine zemljišč, na katerih se izvaja obvezna zahteva TRZ_I_NPAS, količine tekočih organskih gnojil ter plačila na m³ tekočih organskih gnojil.

Količina razpoložljivih tekočih organskih gnojil na KMG*	Površina zemljišč na katerih se izvaja zahteva	Upravičena količina tekočih organskih gnojil**	Plačilo na m ³	Plačilo za izvajanje zahteve
292,7 m ³ ***	10,2 ha	306 m ³ ***	1,39 €	406,85 €

* Količina razpoložljivih tekočih organskih gnojil na ha se izračuna kot vsota količine na kmetiji proizvedenih tekočih gnojil in količine tekočih organskih gnojil, ki jih kmetija prejme od drugega KMG ali na trgu. V tem primeru kmetija ne prejema tekočih organskih gnojil od drugje, zato je razpoložljiva količina enaka proizvedeni količini.

** 30 m³ na ha površine zahtevka.

*** Če količina razpoložljivih tekočih organskih gnojil presega upravičeno količino, se za izračun plačila upošteva upravičena količina, sicer pa količina razpoložljivih tekočih organskih gnojil. V tem primeru je bila upoštevana razpoložljiva količina.

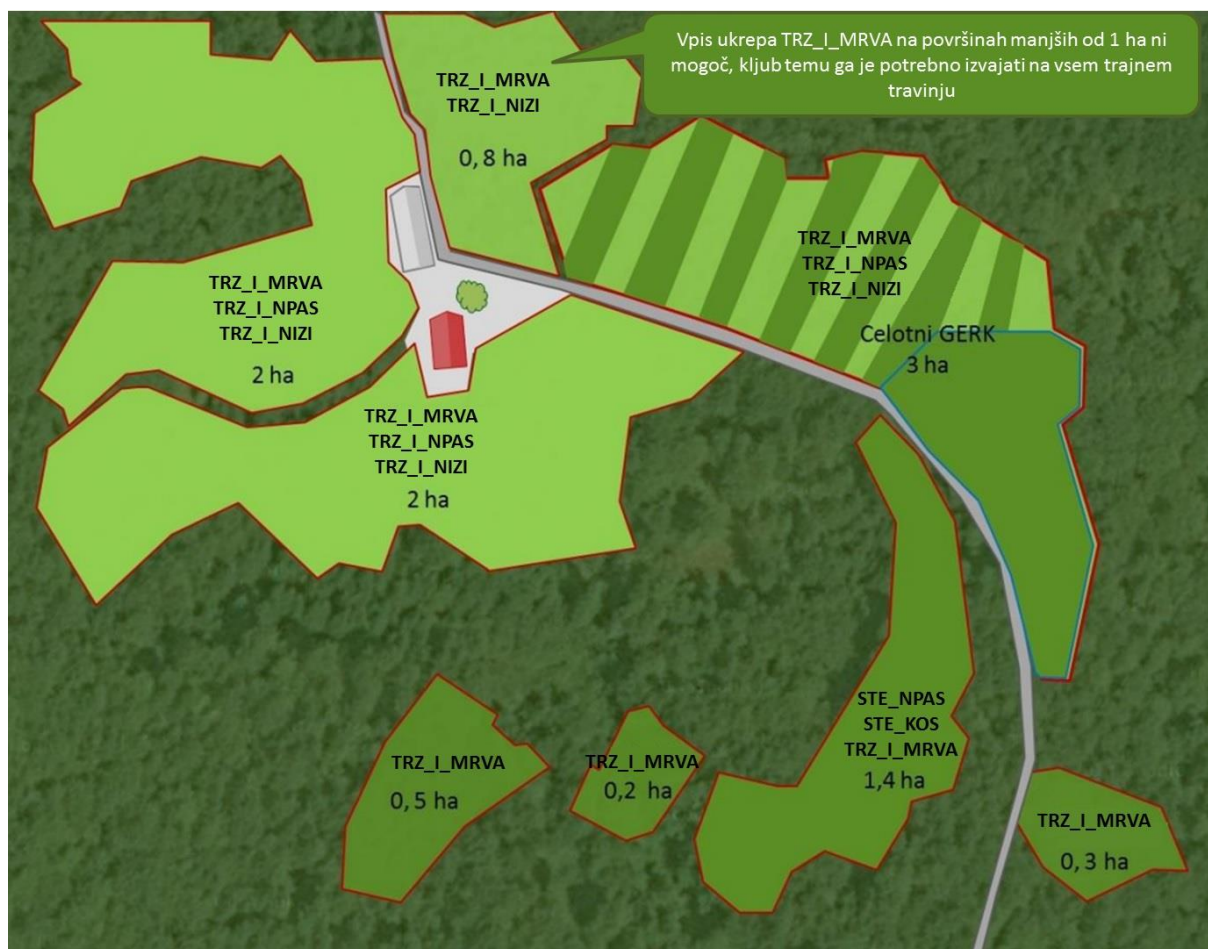
7.3 PRIMER KOMBINACIJE PLAČIL ZA KMG V PRIMERU, DA Z DELOM ZEMLJIŠČ LEŽI NA EKOLOŠKO POMEMBNEM OBMOČJU

Če predpostavimo, da leži isto KMG (*slika 2*) z delom travinja na ekološko pomembnem območju, kot npr. Ljubljansko barje, obremenitev z GVŽ pa ustrezno manjša (od 0 do 1,5 GVŽ na ha) se lahko v operacijo Trajno travinje I ali Trajno travinje II vključi le, če se z delom travinja (najmanj 20 % od travinja, ki leži na ekološko pomembnih območjih) vključi istočasno v operacije namenjene varovanju habitatov ptic vlažnih ekstenzivnih travnikov (VTR), posebnih traviščnih habitatov (HAB), habitatov metuljev (MET) ali steljnikov (STE).

Kmetijsko gospodarstvo (KMG) ima torej 10,2 ha trajnih travnikov (*slika 2*). GERK-i, ki so večji od 1 ha, predstavljajo 8,4 ha površin, GERK-i ki so manjši od 1 ha predstavljajo 1,8 ha. Na ekološko pomembnem območju leži 5,4 ha GERK-ov, oziroma več kot polovica trajnih travnikov v lasti. Da zadostijo kriteriju o manjši obremenitvi z GVŽ se odpovejo reji prašičev. Obremenitev na KMG je v tem primeru 1,47 GVŽ na hektar.

KMG mora v operacije, namenjene varovanju habitatov, vključiti najmanj 1,08 ha (20 % od 5,4 ha trajnih travnikov, ki ležijo na ekološko pomembnih območjih).

V našem primeru se je KMG odločilo, da bo namenilo za naravovarstvene operacije skoraj vsa zemljišča, ki ležijo na ekološko pomembnih območjih (z izjemo 0,5 ha GERK-a). Primer izplačil za operacijo Trajno travinje I v kombinaciji z naravovarstvenimi operacijami prikazuje preglednica 6.



Slika 2: Prikaz izbranih naravovarstvenih operacij ter obveznih in izbirnih zahtev v okviru operacije Trajno travinje I na posameznih GERK-ih kmetijskega gospodarstva.

Preglednica 6: Primer plačil za izvajanje izbranih zahtev ob vključitvi KMG v operacijo Trajno travinje I in operacije namenjene varovanju posebnih habitatov

Vrsta zahteve	Plačilo na ha	Površina vključena v zahtevo	Plačilo na vključeno površino	POJASNILA
TRZ_I_MRVA**	25,26 €	4	101,04 €	Na kmetiji ne sme biti prisotna travna silaža.
TRZ_I_NPAS*	50,04 €	4	200,16 €	KMG lahko izvaja operacijo le na GERK-ih večjih od 1 ha.
TRZ_I_NIZI**	#1,28 €/m ³	4	112,80 €	Zaradi manjše obremenitve z GVŽ je Količina proizvedenih gnojil je 28,2 m ³ /ha. KMG lahko izvaja operacijo le na GERK-ih večjih od 1 ha.

Vrsta zahteve	Plačilo na ha	Površina vključena v zahtevo	Plačilo na vključeno površino	POJASNILA
STE_KOS*	329,79 €	0,5	164,90 €	Paša in košnja prepovedana pred 25. avg.
VTR_KOS*	349,99 €	1,4	489,99 €	Splošna prepoved gnojenja, prepoved košnje pred 1. avg.
VTR_NPAS**	45,50 €	1,4	63,70 €	Nepokošen pas lahko na ekološko pomembnih travinju izvajamo na GERK-ih večjih od 0,3 ha. V primeru da izberemo zahtevo VTR_NPAS lahko nepokošen pas pokosimo šele naslednje leto po 1. avg.
MET_KOS*	329,79 €	3	989,37 €	Mora se izvajati na celotnem GERK-u, ne glede na to da leži na ekološko pomembnem območju samo del GERK-a (1,2 ha). Veljajo splošna prepoved gnojenja in prepoved košnje med 15 jun. in 15 sept.
MET_NPAS*	54,10 €	3	162,30 €	
MET_MRVA**	8,10 €	3	24,30 €	
Plačilo za izvajanje operacij znaša			2.308,56 €	

* obvezna zahteva; ** izbirna zahteva;

Višina plačila za zahtevo TRZ_I_NIZI je odvisna od količine razpoložljivih tekočih organskih gnojil na KMG in obsega površin vključenih v zahtevo. Podrobnejši izračun plačila za zahtevo TRZ_I_NIZI je predstavljen v prvem primeru izračuna (glej str. 17).

Da bi zadostili pogojem za vstop v operacijo Trajno travinje I se KMG lahko vključi samo z GERK-om velikim 1,4 ha. Na preostalih GERK-ih, večjih od 1 ha, pa bi izvajali samo zahtevi TRZ_I_NPAS in TRZ_I_MRVA. V tem primeru bi to pomenilo, da bi KMG za 3 ha GERK, ki leži na ekološko pomembnem območju prejelo za obe izbirni zahtevi namesto polnega plačila zmanjšano plačilo, odvisno od kategorije ekološko pomembnega območja. Primer je predstavljen v nadaljevanju (preglednica 7).

Preglednica 7: Primer plačil za izvajanje izbranih zahtev ob vključitvi KMG v operacijo Trajno travinje I in operacije namenjene varovanju posebnih habitatov, v primeru, da upravičenec na ekološko pomembnem območju ne izvaja naravovarstvenih operacij ampak samo zahteve iz operacije Trajno travinje I.

Vrsta zahteve	Plačilo na ha	Površina vključena v zahtevo	Plačilo na vključeno površino	POJASNILO
TRZ_I_MRVA**	25,26 €	4 ha	101,04 €	Na kmetiji ne sme biti prisotna travna silaža.
TRZ_I_NPAS*	50,04 €	4 ha	200,16 €	KMG lahko izvaja operacijo le na GERK-ih večjih od 1 ha.
TRZ_I_NIZI**	#1,28 €/m ³	4 ha	144,38 €	Zaradi manjše obremenitve z GVŽ je Količina proizvedenih gnojil je 28,2 m ³ /ha. KMG lahko izvaja operacijo le na GERK-ih večjih od 1 ha.
STE_KOS*	329,79 €	1,4 ha	659,58 €	Paša in košnja prepovedana pred 25. avg.
STE_NPAS	45,50 €	1,4 ha	77,35 €	Se izvaja na GERK-ih večjih ali enakih 0,3 ha. Nepokošen pas ne sme biti dve leti zapored na istem mestu. Nepokošen pas je potrebno pokositi naslednje leto po 25.8.
TRZ_I_NPAS*	42,50 €	3 ha	127,50 €	Če se KMG odloči, da bo na 3 ha GERK-u, katerega del leži na ekološko pomembnem območju izvajala samo obvezno in obe izbirni zahtevi v okviru operacije Trajno travinje I naravovarstvenih pa ne, se mu za izvajanje zahtev TRZ_I_NPAS in TRZ_I_MRVA na tem GERK-u dodeli znižano plačilo.
TRZ_I_MRVA**	7,10 €	3 ha	600,66 €	
TRZ_I_NIZI**	1,28 €/m ³	3 ha	108,29 €	
Plačilo za izvajanje operacij znaša			1.228,09 €	

* obvezna zahteva; ** izbirna zahteva;

Višina plačila za zahtevo TRZ_I_NIZI je odvisna od količine razpoložljivih tekočih organskih gnojil na KMG in obsega površin vključenih v zahtevo. Podrobnejši izračun plačila za zahtevo TRZ_I_NIZI je predstavljen v prvem primeru izračuna (glej str. 17).

Na KMG je smiselno razmišljati tudi o vstopu v operacijo Trajno travinje II. V primeru, da KMG izbere poleg obvezne (TRZ_II_OSIL) in obeh izbirnih zahtev (TRZ_II_NIZI, TRZ_II_NPAS) še enake naravovarstvene ukrepe, znaša plačilo za izvajanje vseh zahtev 2.750,44 €. Glede na to, da izvaja zahtevo nepokošen pas že na ekološko pomembnih območjih, se lahko izven teh območij odpove tej zahtevi, pri tem pa je plačilo za izvajanje zahtev ustrezno manjše (2.189,06 €).

V operacijo Trajno travinje I je smiselno prednostno vključiti tista zemljišča, za katera menite, da bo učinek na varovanje narave največji, izostanek prihodka zaradi zmanjšanja pridelka pa najmanjši. V operacijo Trajno travinje II je potrebno vstopiti z vsemi zemljišči. Vstop v operacijo je smiseln za KMG, kjer je zaradi naravnih danosti bolj smiselna pridelava sena kot silaž oziroma ima KMG možnost trženja senenega mleka in mesa. Vsekakor pri izbiri zahtev upoštevajte tudi potrebe KMG po krmi, obremenitve zemljišč z GVŽ, razpoložljiv strojni park in razpoložljivo delovno silo na KMG.



Foto: Tomaž Poje

8 TEHNOLOŠKA NAVODILA ZA IZVAJANJE ZAHTEV

8.1 PUŠČANJE NEPOKOŠENEGA STRNJENEGA PASU (obvezna zahteva TRZ_I_NPAS v okviru operacije Trajno travinje I ali TRZ_II_NPAS v okviru operacije Trajno travinje II)

8.1.1 Namen zahteve

Namen obvezne (TRZ_I_NPAS) ali izbirne (TRZ_II_NPAS) zahteve puščanja nepokošenega strnjenega pasu je zagotavljanje ekosistemskih funkcij trajnega travinja oziroma boljših možnosti za ohranitev rastlinskih in živalskih vrst.

Ugodni učinki na okolje:

- intenzivno košene travnike običajno kosimo zgodaj. Nepokošeni pas v tem primeru predstavlja prostor za ohranitev rastlinskih in živalskih vrst, ki jim omogoča nemoten zaključek njihovega razvojnega cikla (npr. ptice speljejo svoj zarod);
- nepokošeni pasovi so vir hrane za številne živalske vrste (žuželke npr. najdejo hranljive rastline, nektar in cvetni prah, ptice pa kobilice, bramorje in druge žuželke);
- nepokošeni pasovi so skrivališče za živali (v visoki travi so živali manj opazne kot na odprtih pokošenih površinah);
- ustrezno izbrani nepokošeni pasovi omogočajo semenitev redkih rastlinskih vrst, ter lahko tako pomembno prispevajo k izboljšanju rastlinske pestrosti travnika.

Ugodni učinki za kmetijstvo:

- semenenje trav in drugih travniških rastlin omogoča izboljšanje talne semenske banke in biotske pestrosti travnika.

Neugodni učinki in tveganja za kmetijstvo:

- neustrezno izbrani nepokošeni pasovi lahko omogočajo širjenje za krmljenje manj vrednih ali škodljivih, invazivnih ali grmovnih rastlinskih vrst;
- enoletna opustitev košnje na travnikih intenzivnejše rabe lahko v primeru okužbe s snežno plesnijo povzroči poškodbe travne ruše.

8.1.2 Tehnološka navodila za izvedbo obvezne zahteve TRZ_I_NPAS ali TRZ_II_NPAS

Gnojenje

Gnojimo v skladu z gnojilnim načrtom in potrebami rastlin. Upoštevajmo dobro kmetijsko prakso.

Gnojenje nepokošenega pasu ni prepovedano, vendar tudi ni smiselno.

Košnja

K preživetju večjega števila živalskih vrst in k pridelavi kakovostne krme lahko veliko prispevamo tudi s primernim načinom košnje. Gre za načine košnje, ki v sklopu izvajanja zahtev sicer niso obvezni, so pa priporočljivi. Košnjo je priporočljivo izvesti kot sledi:

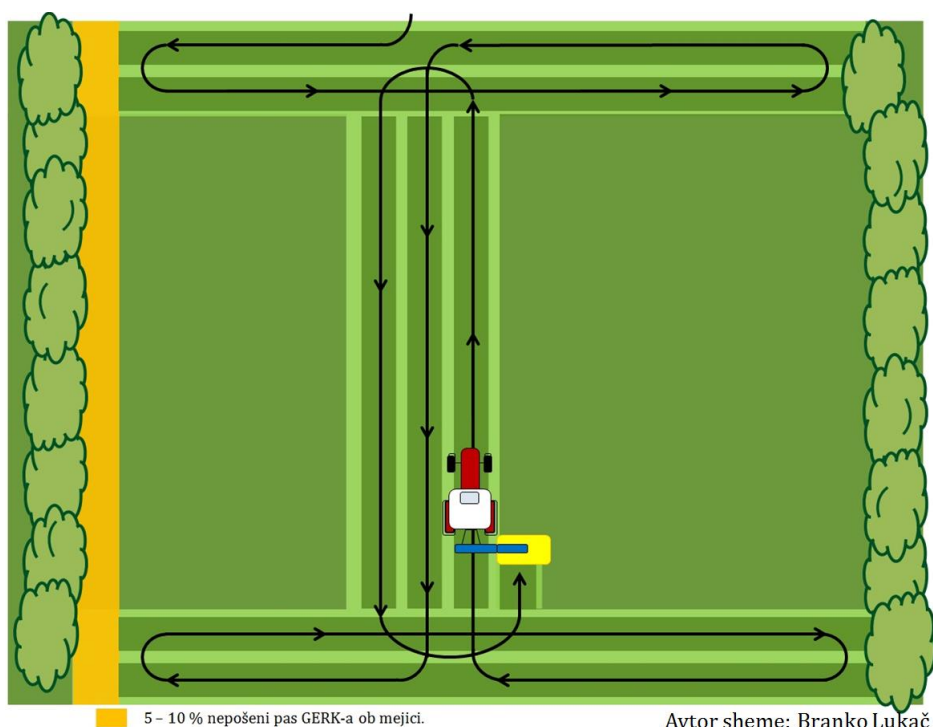
- kosimo od sredine travnika navzven ali od ene strani travnika proti drugi;
- če je mogoče kosimo zjutraj, da skrajšamo čas sušenja in zmanjšamo izgube hranil;
- višina košnje naj bo vsaj 7 cm, tako bo sušenje hitrejše, onesnaženje krme z zemljo manjše in obraščanje travne ruše pa hitrejše;
- ob ugodni vremenski napovedi se na trajnem travinju izogibamo uporabi gnetilnika, saj lahko ta dodatno prispeva k zmanjševanju populacij žuželk,
- k umiku divjadi in ptic lahko precej pripomore uporaba odganjal (npr. nosilec z visečimi lahkimi verigami, ki ga pritrdimo na traktor ali kosilnico). Hrup in fizični stik verige preplaši živali, ki zaradi tega pravočasno pobegnejo.

Paša rejnih živali na nepokošenem pasu v času prepovedi košnje ni dovoljena. Če gre za nepokošen pas ob pašniku, je treba preprečiti dostop živali na to zemljišče.



Foto: Janko Verbič

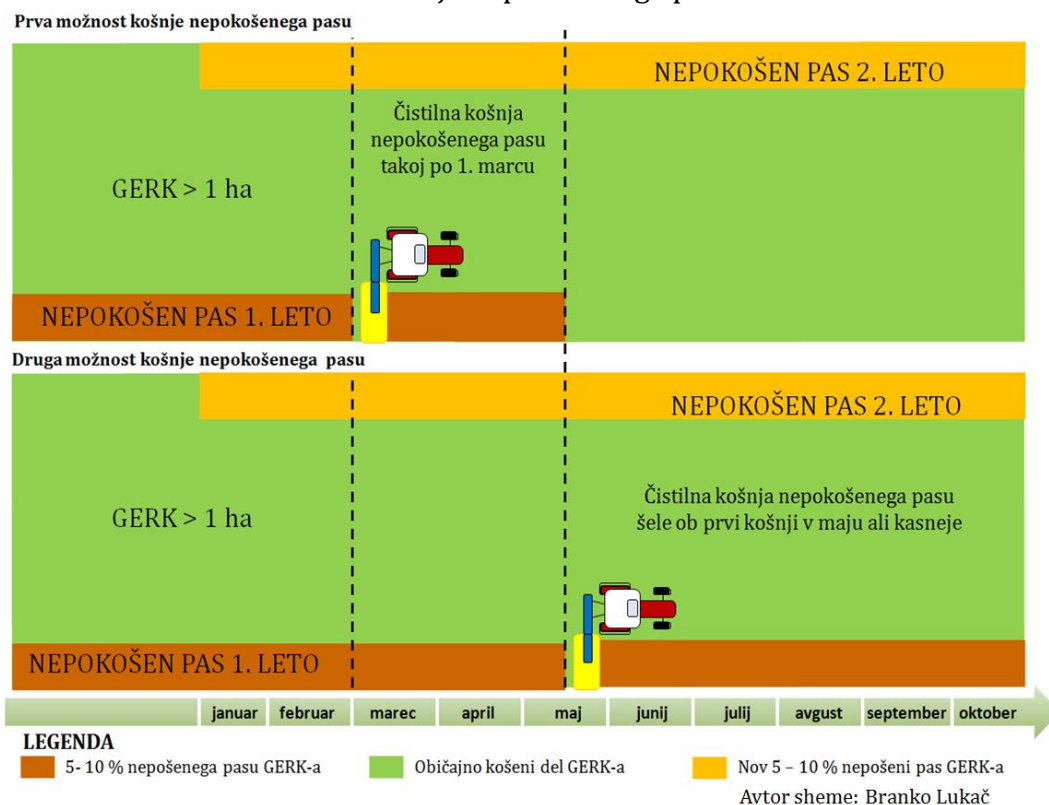
Shema 3: Primer divjadi in pticam prijaznega načina košnje od sredine travnika navzven.



Kdaj lahko izvedemo košnjo (ali pašo) nepokošenega pasu?

Košnjo ali pašo nepokošenega pasu lahko izvedemo šele naslednje leto, takoj po prvem marcu ali ob prvi košnji kot prikazuje shema spodaj.

Shema 4: Različne možnosti košnje nepokošenega pasu.



V primeru vstopa v operacije namenjene ohranjanju ekološko pomembnih območij je na takih GERK-ih potrebno upoštevati z uredbo določene datume košnje (Preglednica 7 in 8).

Preglednica 8: Na GERK-ih, ki so vključeni še v naravovarstveno operacijo Posebni traviščni habitati (zahteva HAB_NPAS), veljajo prepovedi datuma košnje/paše nepokošenih pasov glede na območje.

Območje	Datum košnje	Kdaj lahko pokosimo nepokošen pas?
Boč - Haloze - Donačka gora, Haloze vinorodne	Do 1. junija tekočega leta	Nepokošen pas se mora pokositi v naslednjem letu po 1. juniju.
Drava, Goričko, Mura, osrednje Slovenske gorice	Do 10. junija tekočega leta	Nepokošen pas se mora pokositi v naslednjem letu po 10. juniju.
Druga območja HAB v Sloveniji	Do 30. junija tekočega leta	Nepokošen pas se mora pokositi v naslednjem letu po 30. juniju.

Strnjeni nepokošeni pas (HAB_NPAS, MET_NPAS, VTR_NPAS, STE_NPAS) in na ekološko pomembnem travinju mora biti velikosti najmanj 0,3 ha in znaša 5 do 10 % površine GERK-a. Zaradi teh sprememb so tudi večja plačila za izvajanje zahtev.

Preglednica 9: Datumi košnje nepokošenih pasov na GERK-ih, ki so vključeni v druge naravovarstvene operacije, namenjene ohranjanju ekološko pomembnih območij.

Operacija	Vrsta zahteve	Datum košnje	Kdaj lahko pokosimo nepokošen pas?
Traviščni habitati metuljev	MET_NPAS	Prepoved paše/košnja med 15. jun. in 15. sept. tekočega leta.	Nepokošen pas se mora pokositi v naslednjem letu po 15. sept.
Habitati ptic vlažnih ekstenzivnih travnikov	VTR_NPAS	Prepoved košnje pred 1. avg. tekočega leta.	Nepokošen pas se mora pokositi v naslednjem letu po 1. avg.
Steljniki	STE_NPAS	Prepoved paše/košnje pred 25. avg. tekočega leta.	Nepokošen pas se mora pokositi v naslednjem letu po 25. avg.

Oblikovanje nepokošenega pasu?

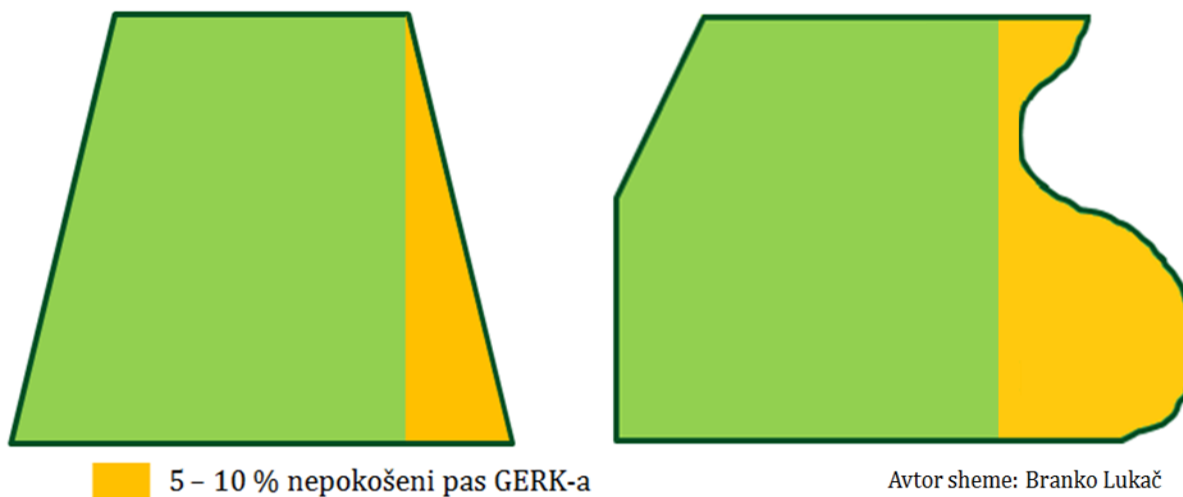
Uredba posebej ne predpisuje kako mora biti oblikovan nepokošen pas. Če razmere dopuščajo, naj bo nepokošen pas za ohranjanje habitatov ptic nekoliko širši, za

ohranjanje metuljev pa je lahko ta pas ozek. Za oblikovanje nepokošenega pasu se lahko na GERK-u izbere:

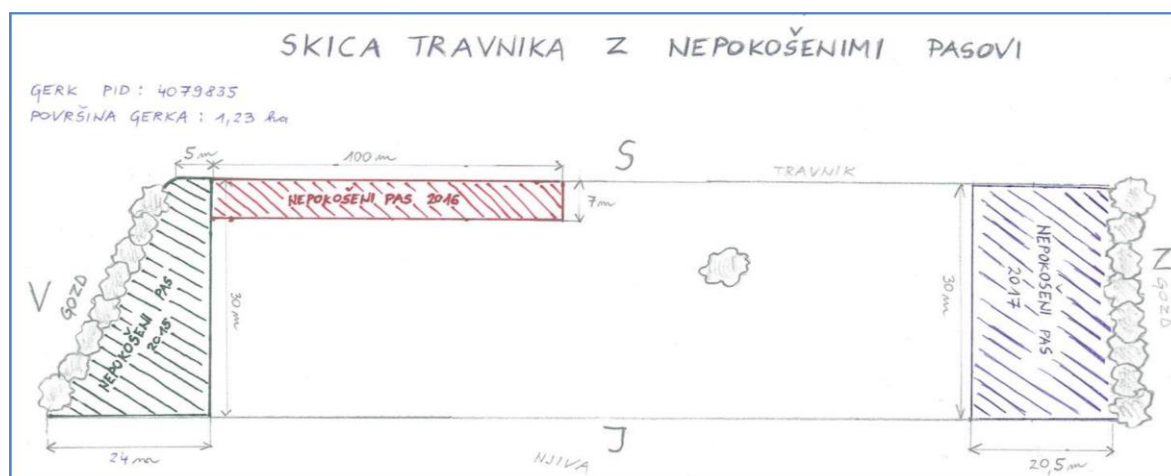
- slabše odcedna tla;
- senčna mesta na robovih travnika ali ob mejicah;
- predel travnika z rušo, ki vsebuje za krmljenje manj vredne zeli in druge travniške rastline.

Travnike oz. GERK-e nepravilnih oblik lahko pokosimo tudi tako, da dobimo površino pravih oblik ter na ta način zmanjšamo porabo časa in stroške povezane s spravilom krme.

Shema 5: Primer puščanja nepokošenih pasov na GERK-ih nepravilnih oblik.



V kolikor se zahteva izvaja več let na isti lokaciji, nepokošen pas ne sme biti na istem delu GERK-a dve leti zaporedoma (glej skico spodaj).



Slika3: Primer obvezne skice travnika oziroma GERK-a z nepokošenimi pasovi.

Kaj storiti s pridelkom iz nepokošenega pasu?

Z izmenično košnjo (košnja vsako drugo leto) intenzivnih travnikov v Sloveniji nimamo izkušenj. V manjšem obsegu se izmenična košnja izvaja le na ekstenzivnih košenicah. O morebitnih težavah, ki bi se lahko pojavile ob pomladanski košnji nepokošenega pasu, lahko le ugibamo in jih bo treba reševati sproti. Za košnjo nepokošenega pasu imamo dve možnosti:

- da nepokošen pas pokosimo zgodaj spomladi po 1. marcu, izvedba te košnje je lahko vprašljiva, še posebej če je trava poležana zaradi snežne odeje;
- da nepokošen pas pokosimo kasneje, ob prvi košnji – v tem primeru se odrečemo običajni kakovosti pridelka prve košnje.

Predlagamo, da nepokošen pas pokosimo ob prvi košnji, pridelek krme pa spravimo ločeno. Pričakujemo, da bo imel pridelek z nepokošenega pasu v primerjavi z običajnim pridelkom prve košnje slabšo hranilno vrednost. Posušen pridelek iz nepokošenega pasu lahko uporabimo za krmljenje prežvekovalcev z manjšimi potrebami, v skrajnem primeru za steljo ali kompostiranje.

Mulčenje nepokošenega pasu v naslednjem letu ni dovoljeno.

Neustrezna mesta za puščanje nepokošenega pasu

Za izvajanja ukrepa nepokošeni pas niso primerni predeli travnikov, kjer imamo probleme s prekomerno zapleveljenostjo s topolistno kislico (*Rumex obtusifolius* L.), močvirsko preslico (*Equisetum palustre* L.) ali katero drugo trpežno oz. strupeno zeljo.

Neustrezna mesta za puščanje nepokošenega pasu so tudi predeli z:

- nekaterimi trdovratnimi pleveli;
- hitro rastočimi grmovnimi vrstami npr. krhlika (*Rhamnus frangula* L.) na Ljubljanskem barju;
- v nižinah razširjenimi invazivnimi tujerodnimi vrstami kot sta japonski dresnik (*Fallopia japonica* Ronse Decr.) in kanadska zlata rozga (*Solidago canadensis* L.) ter veliki pajesen (*Ailanthus altissima*) na ekstenzivnih traviščih.

Območja z naštetimi rastlinskimi vrstami obravnavajmo še posebej pozorno, ter preprečujemo razvoj in tvorbo semen omenjenih rastlinskih vrst.



Foto: Branko Lukač

Slika 4: Nepokošen pas lahko pustimo tudi na slabše odcednih tleh, v kolikor na njem ne rastejo prej naštetе neželene rastlinske vrste.

8.2 GNOJENJE Z ORGANSKIMI GNOJILI Z NIZKIMI IZPUSTI V ZRAK (izbirna zahteva TRZ_I_NIZI in TRZ_II_NIZI)

8.2.1 Namen zahteve

Namen zahteve je zmanjšati izpuste amonijaka pri gnojenju s tekočimi organskimi gnojili. V Sloveniji prispeva kmetijstvo prek 95 % vseh izpustov amonijaka, od tega se 43 % amonijaka sprosti v zrak ob gnojenju z živinskimi gnojili. Zelo veliki izpusti so značilni predvsem za gnojenje s stroji (cisternami), ki porazdelijo gnojila po kmetijskih zemljiščih s pomočjo razpršilne plošče. To je pri nas prevladujoč postopek gnojenja. Njegova uporaba je še posebej problematična na travinju, kjer po gnojenju gnojil ni mogoče zadelati (zaorati). Za zmanjšanje izpustov amonijaka so na voljo novejši tehnični postopki, ki zahtevajo sodobnejšo opremo. Namen ukrepa je kmete spodbuditi k uporabi postopkov gnojenja, za katere so značilni majhni izpusti amonijaka.

Uporaba sodobnejših postopkov gnojenja s tekočimi organskimi gnojili ima številne prednosti, tako z okoljskega, zdravstvenega kot gospodarskega vidika.

Ugodni učinki na okolje:

- zmanjšanje izpustov amonijaka in posledično zmanjšanje odlaganja dušikovih spojin v naravno okolje – s tem se zmanjša spreminjanje vodnih in kopenskih ekosistemov (eutrofikacija);
- učinkovitejše kroženje dušika in posledično tudi zmanjšanje izpustov didušikovega oksida, ki je toplogredni plin;
- učinkovitejše kroženje dušika in s tem manjše potrebe po dušiku iz mineralnih gnojil – s tem se zmanjšajo izpusti ogljikovega dioksida, ki nastane zaradi rabe fosilnih goriv pri proizvodnji mineralnih gnojil.

Ugodni učinki na zdravje in počutje ljudi:

- zmanjšanje izpustov amonijaka in s tem tvorbe drobnih prašnih delcev, ki škodujejo dihalom in povzročajo bolezni srca in ožilja,
- zmanjšanje smradu.

Ugodni učinki na konkurenčnost kmetijstva:

- učinkovitejše kroženje dušika v kmetijstvu in s tem manjše potrebe po dušiku iz mineralnih gnojil.

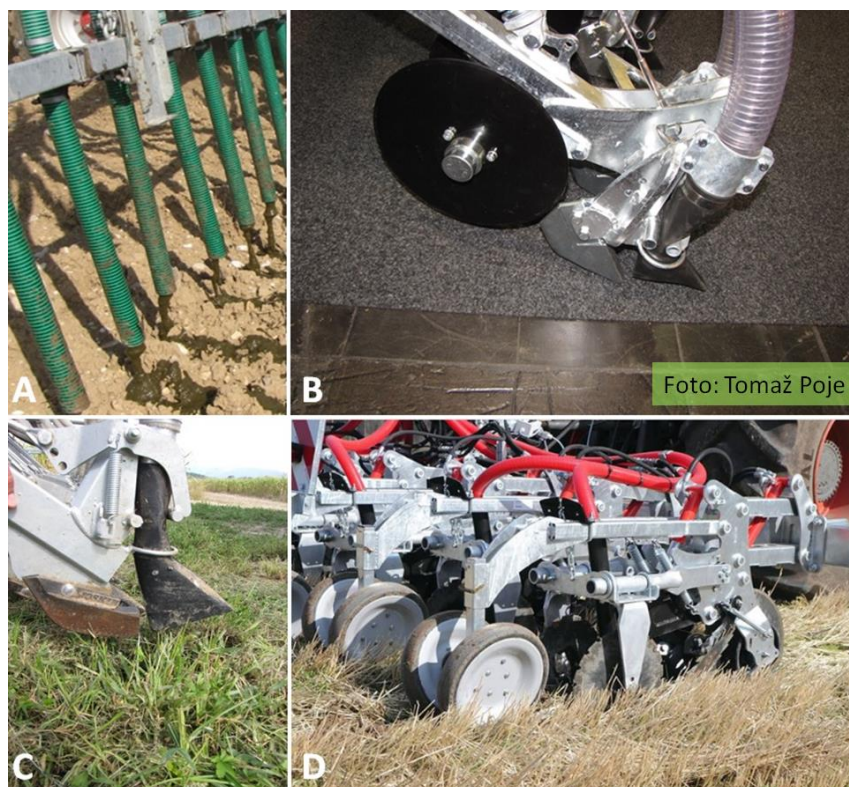
V Sloveniji uporaba strojev z majhnimi izpusti ni razširjena. Prevladujejo cisterne z razpršilno ploščo. V številnih evropskih državah postaja gnojenje z majhnimi izpusti standard, ponekod pa je celo že predpisano.

8.2.2 Tehnološka navodila za izvedbo izbirnih zahtev TRZ_I_NIZI in TRZ_II_NIZI

Kako izvesti gnojenje z nizkimi izpusti v zrak in kakšen je učinek?

Gnojenje s tekočimi organskimi gnojili lahko izvedemo z nanosom gnojil na površino tal ali z vnosom neposredno v tla. Za izvedbo izbirnih zahtev TRZ_I_NIZI in TRZ_II_NIZI pridejo v poštev naslednje možnosti:

- vlečene cevi: stroji z vlečenimi cevmi nanašajo tekoča organska gnojila na površino tal v pasovih. Cevi, po katerih priteka gnojilo (npr. gnojevka), se vlečejo za ogrođjem, ki je nameščeno na cisterno. Značilna razdalja med cevmi je 30 cm, značilna širina porazdeljevanja gnojil pa 12 m. Prednost tega postopka pred gnojenjem z razpršilno ploščo je v tem, da se gnojilo pred porazdelitvijo ne razprši v drobne kapljice, gnojilo je odloženo neposredno na tla, površina tekočega gnojila po gnojenju pa je bistveno manjša. S tem je zmanjšana tudi površina gnojevke, ki pride v stik z zrakom;
- vlečene sani: stroji z vlečenimi sanmi nanašajo tekoča organska gnojila na površino tal v pasovih. Sani so izvedene tako, da razgrnejo travno rušo in da se gnojilo odloži neposredno na tla. Dober učinek dosežemo pri nekoliko višji ruši (nad 8 cm), ko listi trav in drugih travniških rastlin takoj po gnojenju zagrnejo pasove organskih gnojil in s tem zmanjšajo izhlapevanje amonijaka. Značilna razdalja med sanmi je 20 do 30 cm, širina porazdeljevanja gnojil pa manjša kot pri vlečenih ceveh (do 8 m);
- plitvo vbrizgavanje z odprtimi režami: stroj odlaga tekoča organska gnojila prek cevi v približno 5 cm globoke reže, ki jih na razdalji 20 do 40 cm v tla zarežejo posebni noži ali diski. Značilna širina porazdeljevanja gnojil je do 6 m. Ta način gnojenja je težko izvedljiv (ali celo neizvedljiv) na kamnitih, plitvih ali zbitih tleh;
- plitvo vbrizgavanje z zapiranjem rež: stroj odlaga tekoča organska gnojila v reže, ki jih zatem posebno kolo ali valjar zapreta in s tem preprečita izhlapevanje amonijaka. Učinek je dosežen le če tip tal in talne razmere omogočajo dejansko zaprtje rež po aplikaciji gnojila.



Slika 5: Za izvedbo zahtev TRZ_I_NIZI in TRZ_II_NIZI lahko uporabimo: A) vlečene cevi, B) plitvo vbrizgavanje z odprtimi režami C) vlečene sani, D) plitvo vbrizgavanje z zapiranjem rež.



Slika 6: Na travinju je najenostavnejša izvedba gnojenja z vlečenimi cevmi, ki se deloma prilagajajo reliefu. Pri gnojenju z vlečenimi cevmi se površina gnojevke, ki je izpostavljena izhlapevanju amonijaka, v primerjavi z gnojenjem z razpršilno ploščo, zmanjša za 80 do 90 %.

V primerjavi s porazdeljevanjem tekočih živinskih gnojil z razpršilno ploščo, se izpusti ob uporabi posebne opreme zmanjšajo za 30 do 80 % (preglednica 9).

Preglednica 10: Učinkovitost različnih načinov gnojenja s tekočimi organskimi gnojili glede na gnojenje z razpršilno ploščo (vir: UN/ECE, 2014)

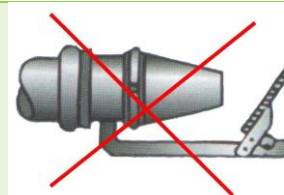
Način gnojenja	Zmanjšanje izpustov amonijaka v primerjavi z gnojenjem z razpršilno ploščo
Nanašanje v pasovih – vlečene cevi	30 – 35 %
Nanašanje v pasovih – vlečene sani	30 – 60 %
Plitvo vbrizgavanje – odprte reže	70 %
Plitvo vbrizgavanje z zapiranjem rež	80 %



Foto: Janko Verbič

Slika 7: Uporaba strojev z razpršilno ploščo pri izbirnih zahtevah TRZ_I_NIZI in TRZ_II_NIZI ni dovoljena. Pri teh strojih je curek gnojila pod pritiskom usmerjen v razpršilno ploščo, ki gnojilo razprši v majhne kapljice, ki v loku letijo proti gnojenemu zemljišču. Do izpustov amonijaka pride že pri potovanju teh kapljic skozi zrak, amonijak pa se zelo intenzivno sprošča tudi s pognojene površine.

Uporaba strojev z razpršilno ploščo pri izbirnih zahtevah TRZ_I_NIZI in TRZ_II_NIZI ni dovoljena. To velja tudi za različne izvedenke teh strojev, kot so npr. cisterne z več razpršilnimi ploščami, ki so nameščene bližje tlam ali obrnjene proti tlam in za cisterne z razpršilnim topom.



Za katera tekoča organska gnojila je mogoče uveljavljati plačila za izvedbo TRZ_I_NIZI in TRZ_II_NIZI?

Plačila za gnojenje z majhnimi izpusti v zrak je mogoče v okviru zahtev TRZ_I_NIZI in TRZ_II_NIZI uveljavljati za :

- gnojevko – to so iztrebki rejnih živali, kot sta blato in seč, brez ali z manjšim dodatkom stelje in z večjim ali manjšim dodatkom vode;
- gnojnico – to je seč rejnih živali in mešanica seča z vodo ali odcednimi vodami iz gnojišč;
- ostanki proizvodnje bioplina – to sta bioplinska gnojevka in digestat.

Plačilo za tekoča živinska gnojila (gnojevko ali gnojnico) se lahko dodeli le za rejne živali, pri katerih je nastajanje tekočih živinskih gnojil običajno. To so vse kategorije goved in prašičev ter kokoši nesnice. Plačilo je mogoče uveljavljati tudi za tekoči del, ki nastane pri morebitni separaciji navedenih tekočih organskih gnojil.

Morebitne težave pri izvedbi gnojenja z majhnimi izpusti

Izvedba gnojenja z majhnimi izpusti je zahtevnejša od gnojenja z razpršilno ploščo. Pri gnojenju lahko naletimo na naslednje težave in omejitve:

- oteženo delo na razgibanem terenu, še posebej če gre za gnojenje z vlečenimi sanmi ali za vbrizgavanje gnojil v tla;
- oteženo delo na parcelah nepravilnih oblik;
- oteženo ali onemogočeno delo na plitvih ali kamnitih tleh (velja za vbrizgavanje v tla);
- mašenje cevi in motnje delovanja maceratorja gnojevke v primeru neželenih snovi v gnojevki (npr. vrvice za povezovanje bal);
- manj primerno za majhne kmetije in majhne parcele, saj so na trgu predvsem stroji večjih dimenzij (več kot 6 m³);
- visoka cena strojev za nanašanje tekočih organskih gnojil v pasovih ali vbrizgavanje v tla.

Dodatne možnosti za zmanjšanje izpustov amonijaka v zrak

Poleg obvezne uporabe postopkov za gnojenje z majhnimi izpusti, je priporočljivo izvesti tudi naslednje ukrepe za zmanjšanje izpustov:

- redčenje gnojevke z vodo (približno 1:1);

- izbira primernih vremenskih razmer (hladen, vlažen dan, večer, ob rahlem deževanju).

Učinek postopkov gnojenja z gnojevko na izpuste v zrak in izkoristek N iz živinskih gnojil

Z ustreznimi postopki gnojenja je mogoče precej zmanjšati izpuste amonijaka in izboljšati učinkovitost kroženja dušika na kmetiji. Ocenjeni učinki so prikazani na preglednici 6. V primerjavi z gnojenjem z razpršilno ploščo je mogoče z vlečenimi cevmi skupne izgube N v zrak zmanjšati za približno 20 %, s plitvim vbrizgavanjem v tla pa razpoloviti. Količino rastlinam dostopnega N v živinskih gnojilih je mogoče z vlečenimi cevmi povečati za približno 15 %, s plitvim vbrizgavanjem v tla pa za 35 %.

Preglednica 11: Ocena izpustov amonijaka in izkoristka dušika iz goveje gnojevke. Ocene se nanašajo na 100 kg N, ki ga žival izloči z blatom in sečem. Gre za dušik, ki ga letno izloči molznica z mlečnostjo 4.500 kg.*

	Gnojenje z razpršilno ploščo	Gnojenje z vlečenimi cevmi	Gnojenje s plitvim vbrizgavanjem
Izločanje N (kg/leto)	100,0	100,0	100,0
Izgube N z amonijakom (kg/100 kg izločenega N)			
iz hlevov	12,0	12,0	12,0
iz gnojišč	2,1	2,1	2,1
pri gnojenju	27,3	18,5	6,8
Izgube N z drugimi dušikovimi snovmi (KMG/100 KMG izločenega N)	0,2	0,2	0,2
Skupne izgube N (kg/100 kg izločenega N)	41,6	32,8	21,1
Razpoložljiv N za rast rastlin (kg/100 kg izločenega N)	58,4	67,3	78,9

* Druge predpostavke za oceno: krave so celo leto v hlevu, jama za gnojevko je izven hleva in pokrita, vsa gnojevka se porabi za gnojenje travinja, pri gnojenju se kmet ne ozira na vremenske razmere.

Z uporabo strojev z majhnimi izpusti amonijaka izboljšamo izkoristek živinskih gnojil. Če gnojimo ob toplem vremenu, se pri gnojenju z vlečenimi cevmi količina rastlinam dostopnega N v primerjavi z gnojenjem z razpršilno ploščo poveča za približno 15 %. To je smiselno upoštevati pri izdelavi gnojilnih načrtov.

8.3 SPRAVILO MRVE S TRAVINJA (izbirna zahteva TRZ_I_MRVA)

8.3.1 Namen ukrepa

Sodobni načini pridelave krme, kot je siliranje, imajo negativen vpliv na raznolikost travniškega rastlinskega in živalskega sveta, saj siliramo praviloma mlajšo krmo z dobro hranilno vrednostjo. K širjenju siliranja veliko prispeva sodobna kmetijska mehanizacija, ki omogoča spravilo velikih količin pridelka v razmeroma kratkem času. Pri spravilu pridelka v obliki mrve hitro spravilo ni mogoče, saj je potrebno daljše obdobje sončnega vremena. Temu je treba prilagoditi tudi obseg pokošenih travnikov. Namen izbirne zahteve je tudi zmanjšanje negativnih vplivov kmetijstva na biotsko raznovrstnost.

Spravilo travniške krme v obliki mrve ima lahko ugodne in neugodne vplive oz. učinke na okolje in konkurenčnost kmetijstva.

Ugodni učinki na okolje:

- postopki spravila mrve ne omogočajo, da bi bili vsi travniki pokošeni hkrati in zelo zgodaj. Pri spravilu mrve se travniki praviloma kosijo postopoma, prilagojeno pridelovalnemu potencialu, travni ruši in intenzivnosti gnojenja – ta način rabe travinja je ugoden z vidika ohranjanja pestrosti travniškega rastlinja in živalstva;
- pri pripravi mrve traja običajno od košnje do spravila vsaj dva dni – v tem času imajo različni travniški nevretenčarji in dvoživke dovolj časa za umik.

Ugodni učinki na kmetijstvo:

- košnja oz. spravilo mrve v času semenitve večine trav in drugih rastlin na travniku omogoča ohranitev ustrezne travne ruše in raznolikost rastlinskih vrst;
- na kmetijah, kjer imajo manjše število živali, se s krmljenjem mrve lahko izognejo kvarjenju silaž, ki je pogosto posledica premajhnega dnevnega odvzema iz silosov ali bal. Posredno tudi zdravstvenim težavam, ki lahko nastanejo zaradi krmljenja higiensko oporečne krme kot je plesniva silaža.
- na kmetijah redijo običajno različne kategorije živali, ki se med seboj v potrebah po hranilih zelo razlikujejo – za nekatere manj zahtevne kategorije je mrva iz nekoliko bolj ekstenzivnih travnikov primernejša od travne silaže iz zelo zgodaj košene trave. Tako vsebuje na primer travna silaža iz zgodaj košene trave preveč kalija za krave molznice pred telitvijo.

Neugodni učinki na kmetijstvo:

- zaradi različnih okoliščin (vremenske razmere, izgube med sušenjem, ...) je v praksi energijska vrednost mrve slabša od energijske vrednosti travnih silaž;
- med sušenjem na travniku se zmanjša vsebnost nekaterih vitaminov, predvsem β karotena;
- energija in beljakovine v mrvi so dražje kot v silaži.

8.3.2 Tehnološka navodila za izvedbo izbirne zahteve TRZ_I_MRVA

Splošna priporočila

Zahtevo TRZ_I_MRVA je smiselno izvesti na način, da se ohranijo ugodni učinki spravila mrve na okolje in kmetijstvo, hkrati pa se kar v največjem obsegu izločijo ali omilijo neugodni učinki na konkurenčnost kmetijstva. Pri tem je smiselno upoštevati naslednje:

- izkoristiti razlike v pridelovalnem potencialu travinja, razlike v hitrosti staranja različnih vrst travniških rastlin in razlike v potrebah različnih kategorij živali tako da:
 - travnike, na katerih prevladujejo kakovostne vrste trav, pokosimo ob podobnem času kot za siliranje, t.j. ob začetku latenja/klasenja vodilnih trav, pri pripravi sena pa uporabimo postopke, ki zagotavljajo ohranitev energijske in beljakovinske vrednosti krme (dosuševanje s hladnim ali toplim zrakom na sušilnih napravah, kondenzacijsko sušenje na sušilnicah). To mrvo uporabimo za krmljenje najzahtevnejših živali (molznice ob začetku laktacije, živali v pitanju, teleta);
 - travnike, katerih ruša vsebuje več metuljnic in zeli, lahko kosimo nekoliko kasneje, saj se hranilna vrednost le teh zmanjšuje počasneje kot pri travah. Pri spravilu te mrve posvečamo posebno pozornost preprečevanju drobljenja lističev med obračanjem in zgrabljevanjem. Zadnjo fazo sušenja izvedemo na sušilni napravi. Ta krma je primerna za živali s srednje velikimi potrebami, kot so molznice v sredini in ob koncu laktacije in živali v ekstenzivnem pitanju;
 - nazadnje kosimo travnike z redkejšo rušo in manjšim pridelovalnim potencialom. Gre za travnike, ki jih tudi manj intenzivno gnojimo. Mrva s teh travnikov je primerna za manj zahtevne živali, kot so krave dojilje, presušene molznice in plemenska živina z maso nad 350 kg.

- pri živalih z večjimi potrebami je smiselno obroke z mrvo ustrezno dopolniti z močno krmo. Energijska vrednost mrve je v povprečju slabša od energijske vrednosti travnih silaž. Travne silaže, kot jih pridelamo v Sloveniji, zadostujejo za kritje potreb za vzdrževanje in 12 kg mleka, povprečna mrva pa le za 9 kg mleka na dan. Prilagoditev obrokov opravimo na podlagi analiz mrve in izračuna obroka.

Sušenje pokošene trave na tleh

Pokošena trava v redih pokriva približno 80 % tal. Po košnji ležijo listi in bilke vzporedno in to upočasnjuje kroženje zraka. Redi se zaradi tega sušijo počasneje in neenakomerno. Površinska plast redi zaradi omejitve izhlapevanja, ki jo povzročajo rastline, notranje plasti pa zaradi neugodnih mikrolokacijskih razmer. Pri sušenju pokošene trave na tleh:

- takoj po košnji krmo enakomerno raztrosimo po celotni površini ter tako povečamo izkoristek sončnega obsevanja za izhlapevanje vode;
- drugo obračanje izvedemo preden se površina razmetane krme povsem posuši;
- pri obračanju pazimo na nastavitev ustrezne delovne višine traktorskega priključka (obračalnika, zgrabljalnika), da ne prihaja do onesnaženja krme z zemljo;
- pazimo na število obratov priključne gredi z namenom preprečevanja izgub zaradi drobljenja najkakovostnejših delov – listov.

Operacija	Vrtljaji priključne gredi
Ob raztrosu	približno 500 vrtljajev/min
drugo obračanje	380 -420 vrtljajev/min
Tretje in naslednja obračanja	340- 400 vrtljajev/min

** pri delovni hitrosti 6 – 8 km/h*

Za boljši rezultat izvedemo preizkus sušine v krmi z ovijanjem. Ko postanejo roke pri močnem ovijanju šopa trave suhe, je pogostnost obračanja manj pomembna. Sušenje krme od tu naprej prehaja v zaključno fazo, pri kateri je za uspešnost sušenja zelo pomembna relativna vlaga zraka.

Dosuševanje na sušilnih napravah

Da bi dosegli manjše izgube hranilne vrednosti zaradi drobljenja listov in procesov dihanja v rastlinskem materialu med sušenjem, je smiselno uvesti sodobne načine dosuševanja oz. prevetrovanja mrve. Prednost slednjih je, da lahko v primeru slabega vremena krmo do konca posušimo na seniku, izognemo pa se tudi drobljenju lističev, ki je najbolj intenzivno v zaključni fazi sušenja. Na ta način smo manj odvisni od vremenskih razmer, pridelamo pa kakovostnejšo in bolj aromatično krmo, ki jo živali rade zauživajo.

Skladiščenje mrve

Krma je primerna za skladiščenje pri 20 % vlažnosti ali manj. Pri večji vlažnosti mrve prihaja do izgub hranil zaradi plesnenja in segrevanja. Pri spravi mrve z večjo vlažnostjo obstaja tudi nevarnost samovžiga, ki je posledica procesov dihanja oz. kemičnih sprememb v rastlinah in mikrobiološke aktivnosti. Zaradi prej omenjenih reakcij, ki lahko potekajo zelo počasi, obstaja nevarnost samovžiga še dva meseca po spravi mrve.

Na KMG, ki vstopi v zahtevo TRZ_I_MRVA, je prepovedano siliranje krme s travinja. Na kmetiji ne sme biti travne silaže v kakršni koli obliki (bale, stolpni silosi, koritasti silosi, v mešalnih vozovih, v jasljih), niti senenih bal ovitih v folijo. Na KMG se tudi ne sme proizvajati travne silaže za prodajo.



Foto: Tomaž Poje

8.4 OPUSTITEV SILAŽE (Obvezna zahteva TRZ_II_OSIL in izbirna zahteva TRZ_I_OSIL)

8.4.1 Namen zahteve

Pri izvajanju zahteve »Opustitev silaže« gre za opuščanje siliranja krme, tako krme s trajnih travnikov, kot tudi krme s sejanih travnikov in krme z njiv. Enako, kot pri zahtevi »Pokošena trava se pospravi v obliki mrve (TRZ_I_MRVA)« je tudi namen te zahteve zmanjšanje negativnih vplivov kmetijstva na biotsko raznovrstnost. Poleg tega prispeva opuščanje siliranja koruze k zmanjšanju obremenitve voda z nitrati in k manjšemu sproščanju ostankov fitofarmaceutskih sredstev v okolje.

Opuščanje siliranja ima nekatere prednosti, tako z okoljskega, kot s kmetijskega vidika, hkrati pa tudi nekatere slabosti.

Ugodni učinki na okolje:

- postopki spravila mrve ne omogočajo, da bi bili vsi travniki pokošeni hkrati in zelo zgodaj. Pri spravilu mrve se travniki praviloma kosijo postopoma prilagojeno pridelovalnemu potencialu, travni ruši in intenzivnosti gnojenja – ta način rabe travinja je ugoden z vidika ohranjanja pestrosti travniškega rastlinja in živalstva;
- pri pripravi mrve traja običajno od košnje do spravila vsaj dva dni – v tem času imajo različni travniški nevretenčarji in dvoživke dovolj časa za umik;
- koroza sodi med rastline z največjimi potrebami po dušiku, gojenje pa zahteva tudi precejšno uporabo sredstev za varstvo rastlin. Zaradi tega bo zahteva prispevala k zmanjšanju obremenitve voda z nitrati in k manjšemu sproščanju ostankov fitofarmaceutskih sredstev v okolje;
- opuščanje siliranja koruze bo prispevalo k večjemu vključevanju drugih krmnih rastlin v kolobar.

Neugodni učinki na okolje:

- koruzna silaža vsebuje veliko energije in malo beljakovin. Opustitev krmljenja koruzne silaže bo prispevalo k povečanju količine dušika v izločkih rejnih živali in s tem k povečanju izpustov amonijaka. Opustitev krmljenja koruzne silaže je neugodno tudi z vidika izpustov toplogrednih plinov.

Ugodni učinki na kmetijstvo:

- občasna nekoliko kasnejša košnja, ki je značilna za travnike, s katerih se pospravlja mrva, omogoča semenitev trav in s tem vzdrževanje ustrezne travne ruše;

- na kmetijah, ki redijo premalo živine za dovolj velik dnevni odvzem silaže iz silosa, se izognemo kvarjenju silaže in neugodnemu delovanju plesnivih silaž na zdravje živali;
- na kmetijah redijo običajno različne kategorije živali, ki se med seboj v potrebah po hranilih zelo razlikujejo – za nekatere manj zahtevne kategorije je mrva iz nekoliko bolj ekstenzivnih travnikov primernejša od travne silaže iz zelo zgodaj košene trave;
- možnost doseganja boljše cene za mleko in meso posebne kakovosti (ugodnejša maščobnokislinska sestava), izkoriščanje prirejenega mleka in mesa za izdelavo izdelkov višje kakovosti.

Neugodni učinki na kmetijstvo:

- koruzna silaža ima bistveno boljšo energijsko vrednost od krme s travinja. Zaradi opustitve siliranja koruze je pričakovati zmanjšanje mlečnosti in slabše priraste pri pitancih;
- zaradi različnih okoliščin (vremenske razmere, izgube med sušenjem, ...) je v praksi energijska vrednost mrve slabša od energijske vrednosti travnih silaž;
- med sušenjem na travniku se zmanjša vsebnost nekaterih vitaminov, predvsem β karotena;
- energija in beljakovine v mrvici so dražje kot v travni in koruzni silaži. Zaradi opustitve siliranja se bo ekonomičnost prireje mleka in mesa poslabšala.

V zahtevo Opustitev silaže se je smiselno vključiti na kmetijah, kjer je siliranje že zaradi naravnih danosti in posestne strukture manj konkurenčno. Zahteva je primerna za kmetije, ki imajo možnost doseči boljšo ceno za mleko in meso, ki sta prirejena brez silaže. Gre predvsem za majhne in hribovske kmetije in za kmetije, ki redijo živali z manjšimi potrebami po kakovostni krmi, kot so npr. krave dojilje.

8.4.2 Tehnološka navodila za izvedbo zahtev TRZ_I_OSIL in TRZ_II_OSIL

Splošna priporočila

Zahtevi TRZ_I_OSIL in TRZ_II_OSIL je smiselno izvesti na način, da se dosežejo ugodni učinki na okolje in kmetijstvo, hkrati pa se kar v največjem obsegu izločijo ali omilijo neugodni učinki na konkurenčnost kmetijstva. Pri tem je smiselno upoštevati naslednje:

- pri pridelovanju mrve izkoristiti razlike v pridelovalnem potencialu travinja, hitrosti staranja različnih vrst travniških rastlin in v potrebah različnih kategorij živali. Mrva naj bo sortirana po kakovosti in vključena v obroke glede na potrebe živali. Podrobnejši opis je v poglavju Tehnološka navodila za izvedbo izbirne zahteve TRZ_I_MRVA;
- opustitev silaže pomeni praviloma poslabšanje energijske vrednosti obrokov in vodi v zmanjšanje mlečnosti in počasnejšo rast pitancev. Krmljenje travne in koruzne silaže v razmerju 1:1 zadostujejo za kritje potreb za vzdrževanje in 16 kg mleka, povprečna mrva pa le do 9 kg mleka na dan. Obroki brez silaže so manj primerni za molznice visoko produktivnih specializiranih mlečnih pasem, razen če razpolagamo z mrvo odlične kakovosti.

Na kmetiji ni dovoljeno imeti travne ali koruzne silaže, pa tudi ne drugih silaž iz njivske krme (silaža iz strnih žit, sirkova silaža, sončnična silaža, ...). Dovoljeno je siliranje stranskih proizvodov živilsko predelovalne industrije, kot so pivske tropine ali pesni rezanci.



Foto: Tomaž Poje

PRILOGA 1: MOŽNE KOMBINACIJE ZNOTRAJ OBEH OPERACIJ IN Z OPERACIJAMI NAMENJENIMI OHRANJANJU KRAJINE**Kombinacije zahtev znotraj operacije Trajno travinje I in z operacijami, namenjenimi ohranjanju krajine**

	TRZ_I_NPAS	TRZ_I_NIZI	TRZ_I_MRVA	TRZ_I_OSIL	KRA_S50	KRA_GRB	KRA_OGRM	KRA_VARPA	KRA_VARPP	KRA_CRED	KRA_PAST	KRA_VTSA	KRA_MEJ
TRZ_I_NPAS					N	N	N	N	N	N	N	N	
TRZ_I_NIZI					N	N	N	N	N	N	N	N	
TRZ_I_MRVA				N	N	N	N	N	N	N	N	N	
TRZ_I_OSIL			N		N	N	N	N	N	N	N	N	

Operacija Trajno travinje I se ne more kombinirati z operacijami Posebni traviščni habitati, Traviščni habitati metuljev, Steljniki in Habitati ptic vlažnih ekstenzivnih travnikov in ne z operacijo Trajno travinje II na isti površini.

Kombinacije zahtev znotraj operacije Trajno travinje II in z operacijami, namenjenimi ohranjanju krajine

	TRZ_II_NPAS	TRZ_II_NIZI	TRZ_OSIL	KRA_S50	KRA_GRB	KRA_OGRM	KRA_VARPA	KRA_VARPP	KRA_CRED	KRA_PAST	KRA_VTSA	KRA_MEJ
TRZ_II_NPAS				N	N	N	N	N	N	N	N	
TRZ_II_NIZI				N	N	N	N	N	N	N	N	
TRZ_II_OSIL				N	N	N	N	N	N	N	N	

Operacija Trajno travinje II se ne more kombinirati z operacijami Posebni traviščni habitati, Traviščni habitati metuljev, Steljniki in Habitati ptic vlažnih ekstenzivnih travnikov in ne z operacijo Trajno travinje I na isti površini.

PRILOGA 2: IZRAČUN OBTEŽBE Z GVŽ

Pri izračunu obtežbe za operacije Trajno travinje I, Trajno travinje II, in ostale operacije, ki so namenjene ohranjanju krajine v okviru ukrepa KOPOP, se upoštevajo govedo, drobnica, kopitarji in jelenjad (damjaki, mufloni, navadni jeleni, druga rastlinojeda divjad za prirejo mesa) (v nadaljnjem besedilu: travojede živali) in kmetijske površine KMG.

1.1 Preverjanje obtežbe na KMG z upravnim pregledom

Pri izračunu povprečne letne obtežbe za govedo na KMG za ukrep KOPOP agencija upošteva pet različnih datumov, in sicer:

- februar tekočega leta,
- štiri reprezentativne naključno izbrane datume, ki jih določi in objavi na svoji spletni strani ne prej kakor dva tedna po njihovi določitvi.
- ter popis živali pri morebitni kontroli.

Povprečna letna obtežba je količnik med povprečnim letnim številom GVŽ travojedih živali (v nadaljnjem besedilu: PGVŽ) in ugotovljenimi kmetijskimi površinami iz obrazca prijave površin kmetijskih rastlin in zahtevkov na površino iz predpisa, ki ureja izvedbo ukrepov kmetijske politike za tekoče leto (v nadaljnjem besedilu: ugotovljena površina).

Povprečna letna obtežba je = $PGVŽ / \text{ugotovljena površina}$

$$PGVŽ = PGVŽ(GOV) + PGVŽ(DRŽ)$$

pri čemer je:

- PGVŽ(GOV): povprečno letno število GVŽ govedo,
- PGVŽ(DRŽ): povprečno letno število GVŽ drugih travojedih živali,

Povprečno letno število GVŽ travojedih živali se izračuna na naslednji način:

1. Govedo

Povprečno letno število GVŽ govedi se izračuna kot aritmetično povprečje seštevka zmnožkov števila govedi posameznih kategorij iz centralnega registra govedi po stanju na dan 1. februar tekočega leta in štiri reprezentativne naključno izbrane datume ter ustreznih koeficientov GVŽ iz obrazca staleža živali po vrstah in kategorijah rejnih živali iz predpisa, ki ureja evidenco rejnih živali. Upošteva se tudi GVŽ ki se pridobi iz podatkov popisa živali pri izvedbi kontrole na kraju samem.

$$PGV\check{Z}(GOV) = (GV\check{Z}(1.2.) + GV\check{Z}(D1) + GV\check{Z}(D2) + GV\check{Z}(D3) + GV\check{Z}(D4)) / 5,$$

pri čemer je:

- PGVŽ(GOV): povprečno letno število GVŽ govedi,
- GVŽ(1.2.): število GVŽ goveda po stanju na dan 1. februar tekočega leta,
- GVŽ(D1): število GVŽ goveda po stanju na prvega od štirih reprezentativnih naključno izbranih datumov,
- GVŽ(D2): število GVŽ goveda po stanju na drugega od štirih reprezentativnih naključno izbranih datumov,
- GVŽ(D3): število GVŽ goveda po stanju na tretjega od štirih reprezentativnih naključno izbranih datumov,
- GVŽ(D4): število GVŽ goveda po stanju na četrtega od štirih reprezentativnih naključno izbranih datumov.

2. Druge travojede živali

Podatke o številu drugih travojedih živali posameznih kategorij agencija povzame iz evidence rejnih živalih, določene z zakonom, ki ureja kmetijstvo po stanju na dan 1. februar tekočega leta.

Povprečno letno število GVŽ drugih travojedih živali se izračuna tako, da se število drugih travojedih živali posameznih kategorij pomnoži z ustreznimi koeficienti GVŽ iz obrazca staleža živali po vrstah in kategorijah rejnih živali iz predpisa, ki ureja evidenco rejnih živali.

$$PGV\check{Z}(DR\check{Z}) = GV\check{Z}(1.2.),$$

pri čemer je:

- PGVŽ(DRŽ): povprečno letno število GVŽ drugih travojedih živali,

- GVŽ(1.2.): število GVŽ drugih travojedih živali po stanju na dan 1. februar tekočega leta.

1.2 Preverjanje obtežbe na KMG s pregledom na kraju samem

Za KMG za katere je izveden pregled na kraju samem, se v izračunu povprečne letne obtežbe upošteva tudi število vseh travojedih živali, ki jih na dan pregleda na kraju samem ugotovi kontrolor.

1. Govedo

$$PGV\check{Z}(GOV) = (GV\check{Z}(1.2.) + GV\check{Z}(D1) + GV\check{Z}(D2) + GV\check{Z}(D3) + GV\check{Z}(D4) + GV\check{Z}(DP)) / 6,$$

pri čemer je:

- PGVŽ(GOV): povprečno letno število GVŽ govedi,
- GVŽ(1.2.): število GVŽ goveda po stanju na dan 1. februar tekočega leta,
- GVŽ(D1): število GVŽ goveda po stanju na prvega od štirih reprezentativnih naključno izbranih datumov,
- GVŽ(D2): število GVŽ goveda po stanju na drugega od štirih reprezentativnih naključno izbranih datumov,
- GVŽ(D3): število GVŽ goveda po stanju na tretjega od štirih reprezentativnih naključno izbranih datumov,
- GVŽ(D4): število GVŽ goveda po stanju na četrtega od štirih reprezentativnih naključno izbranih datumov,
- GVŽ(DP): število GVŽ goveda ugotovljenih na dan pregleda na kraju samem.

2. Druge travojede živali

$$PGV\check{Z}(DR\check{Z}) = (GV\check{Z}(1.2.) + GV\check{Z}(DP)) / 2,$$

pri čemer je:

- PGVŽ(DRŽ): povprečno letno število GVŽ drugih travojedih živali,
- GVŽ(1.2.): število GVŽ drugih travojedih živali po stanju na dan 1. februar tekočega leta,
- GVŽ(DP): število GVŽ drugih travojedih živali ugotovljenih na dan pregleda na kraju samem.

PRILOGA 3 KATALOG KRŠITEV IN SISTEM ZMANJŠEVANJ PODPORE PRI OPERACIJAH TRAJNO TRAVINJE I IN TRAJNO TRAVINJE II

V primeru, da na KMG, ki je vključeno v eno ali več operacij ukrepa KOPOP, ne izpolnjujejo obveznosti ali drugih zahtev, se lahko zahtevana podpora delno ali v celoti zavrne ali ukine. Pri odločanju o stopnji zavrnitve ali ukinitve podpore zaradi neizpolnjevanja obveznosti ali drugih zavez se upoštevajo **resnost, obseg, trajanje in ponavljanje** neizpolnjevanja pogojev za podporo.

- **Resnost** neizpolnjevanja je odvisna **zlasti od pomembnosti posledic** neizpolnjevanja **ob upoštevanju ciljev** zadevne zahteve ali standarda.
- **Obseg** neizpolnjevanja je odvisen zlasti od **njegovega učinka na operacijo kot celoto** oz. ali ima neizpolnjevanje **daljnosežne posledice** ali pa je **omejeno na samo kmetijo**.
- Ali je **neizpolnjevanje „stalno“**, je odvisno zlasti od **trajanja učinka** oz. **možnosti za odpravo** navedenih učinkov na primeren način.

V skladu s 35. členom Uredbe 640/2014/EU so kršitve razvrščene v **deset kategorij** (od I do X). **Raven** zmanjšanj, zavrnitvev in ukinitvev se povečuje glede na kategorijo kršitve od I do X. Znotraj operacij Trajno travinje I (TRZ I) in Trajno travinje II (TRZ II) so razvrščene kršitve v kategorije od I do VIII.

I. Splošni pogoji

Poleg specifičnih obveznosti posameznih zahtev ukrepa KOPOP so upravičenci ves čas trajanja tega ukrepa dolžni izpolnjevati tudi splošne pogoje.

V okviru ukrepa KOPOP morajo upravičenci:

1. vsako leto opraviti program usposabljanja v obsegu **najmanj štirih ur**,
 2. **najmanj enkrat v prvih** treh letih izvajanja **uporabiti storitev svetovanja**,
 3. ves čas trajanja obveznosti voditi **evidenco o vseh delovnih opravilih**, ki se izvajajo pri ukrepu KOPOP, **na obrazcih evidenc o delovnih opravilih**, ki so dostopni na spletnih straneh MKGP in ARSKTRP ter
 4. upoštevati **prepoved uporabe blata iz komunalnih čistilnih naprav**.
1. **Če upravičenec ne opravi letnega usposabljanja** (stopna kršitve III),
 - se mu plačilo za celoten ukrep KOPOP v tekočem letu zniža za **5 %**,
 - ob prvi ponovitvi kršitve se plačilo za celoten ukrep KOPOP upravičencu **zniža za 20 %**,
 - ob drugi ponovitvi za **40 %**.
 - Ob **tretji in četrti ponovitvi kršitve** se **plačilo** za celoten ukrep KOPOP upravičencu **zavrne**.
 2. **Če upravičenec v prvih treh letih ne uporabi storitve svetovanja** (stopna kršitve IV),
 - se mu plačilo za ukrep KOPOP za tretje leto zniža za **20 %**,
 - če upravičenec storitve svetovanja ne uporabi niti v **četrtem ali petem letu**, se mu peto leto **izplačilo** za celoten ukrep KOPOP **zavrne**.

3. Če upravičenec ves čas trajanja obveznosti ne vodi evidenc o vseh delovnih opravilih, so stopnje kršitev in posledično znižanja in zavrnitve opisane v poglavju IV. Kazni.
4. Če je ugotovljeno, da upravičenec uporablja blata iz komunalnih čistilnih naprav (stopna kršitve IX):
 - se mu v tekočem letu plačilo za celoten ukrep KOPOP v celoti zavrne,
 - ob prvi ponovitvi kršitve se upravičencu plačilo za ukrep KOPOP v celoti zavrne, že prejeta sredstva pa je upravičenec dolžan vrniti.

II. Minimalne zahteve

1. Upravičenci do plačil za ukrep KOPOP morajo ves čas trajanja obveznosti izpolnjevati tudi **minimalne zahteve za uporabo gnojil**.
 - Vsi vključeni v ukrep KOPOP, ki uporabljajo organska in/ali mineralna gnojila morajo voditi **evidence uporabe živinskih in mineralnih gnojil za vsa kmetijska zemljišča na KMG**.
 - Iz evidenc morajo biti razvidni **najmanj količina in vrsta živinskega gnoja in mineralnega gnojila, čas gnojenja in podatki o površini, kjer se uporabljajo**.
1. Če je ugotovljeno, da upravičenec ne vodi evidenc uporabe gnojil:
 - se mu plačilo za ukrep KOPOP v tekočem letu zniža za 5 %,
 - ob prvi ponovitvi kršitve se plačilo za ukrep KOPOP upravičencu zniža za 20 %,
 - ob drugi ponovitvi za 40 %.
 - Ob tretji in četrti ponovitvi kršitve se plačilo za ukrep KOPOP upravičencu v celoti zavrne.
2. Upravičenci do plačil za ukrep KOPOP morajo ves čas trajanja obveznosti izpolnjevati tudi **minimalne zahteve za uporabo fitofarmaceutskih sredstev**, v okviru katerih morajo upoštevati zahteve navzkrižne skladnosti o pravilni uporabi fitofarmaceutskih sredstev (Predpisane zahteve ravnanja 10: zahteve 91 – 98).
2. Če je ugotovljeno, da upravičenec krši minimalne zahteve za uporabo fitofarmaceutskih sredstev:
 - se za tekoče leto plačilo za ukrep KOPOP zniža za 5 %,
 - KMG pa se pripiše še kršitev navzkrižne skladnosti.

To pomeni, da se kršitev iz navzkrižne skladnosti (znižanje plačil) prenese tudi na ostala plačila iz zbirne vloge (neposredna plačila, OMD plačila, plačila za ekološko kmetovanje, plačila za dobrobit živali).

III. Obseg površin

- Površina, vključena v posamezno zahtevo oziroma operacijo ukrepa KOPOP, **lahko brez sankcij v primerjavi z vstopno površino (ugotovljeno površino 1. leta obveznosti) med leti odstopa za 10 %.**
- Če se v primerjavi s vstopno površino površina, ki je vključena v posamezno zahtevo ukrepa KOPOP **poveča za več kot 10 % in manj ali enako kot 20 %**, se vstopna površina razširi tako, da **zajema tudi nove površine**. Na te nove površine, je dovoljeno v prihodnjih letih še **10 %** odstopanje.
- Če se v primerjavi z vstopno površino površina, ki je vključena v posamezno zahtevo ukrepa KOPOP **poveča za več kot 20 %**, se vstopna površina razširi, tako da zajema tudi nove površine, obstoječa obveznost pa se nadomesti z novo, **kar pomeni, da se leto povečanja šteje kot prvo leto (petletne) obveznosti.**
- Če se v primerjavi z vstopno površino površina, ki je vključena v posamezno zahtevo ukrepa KOPOP **zmanjša za več kot 10 %**, se **plačilo za to zahtevo v tekočem letu delno ali v celoti zavrne**. **V celoti se zavrne in upravičenec je dolžan vrniti že prejeta sredstva za to zahtevo**, če je znižanje večje kot **33,33 %**.

IV. Kazni

Pri operacijah Trajno travinje I in Trajno travinje II

Se za vse obvezne zahteve (TRZ_I_NPAS in TRZ_II_OSIL) in izbirne zahteve (TRZ_I_NIZI, TRZ_II_NIZI, TRZ_I_MRVA, TRZ_I_OSIL, TRZ_II_NPAS) po katalogu kršitev upoštevajo naslednja zmanjšanja, zavrnitve in ukinitve plačil.

- I. Če je pri pregledu na kraju samem ugotovljeno, da KMG:
 1. **ne vodi evidenc o delovnih opravilih** (stopnja kršitve V),
 - se plačilo **ob prvi kršitvi v tekočem letu za celotno zahtevo zniža za 40 %**.
 - Če se prvič ponovi ista kršitev, da na KMG ne vodijo evidenc o delovnih opravilih, se za zahtevo na KMG **zavrne plačilo za tekoče leto**.
 - V primeru, da se drugič ponovi ista kršitev mora KMG vrniti že prejeta sredstva za izvajanje **zahteve ukrepa KOPOP**.
 2. **evidence o delovnih opravilih za vse zgoraj navedene zahteve z izjemo izbirnih zahtev TRZ I NIZI in TRZ II NIZI, niso vodene ustrezno (niso popolne)** (stopnja kršitve III),
 - se plačilo celotne zahteve ob prvi kršitvi v tekočem letu zniža za 5 %,
 - ob **prvi** ponovitvi kršitve se plačilo za celotno zahtevo v tekočem letu zniža za **20 %**,
 - ob **drugi** ponovitvi se plačilo za celotno zahtevo v tekočem letu zniža za **40 %**,
 - ob **tretji in četrti** ponovitvi se plačilo za celotno zahtevo v tekočem letu **zavrne**.
 3. **evidence o delovnih opravilih za izbirni zahtevi TRZ_I_NIZI in TRZ_II_NIZI, niso vodene ustrezno (niso popolne)** (stopnja kršitve IV),
 - se ob prvi kršitvi plačilo celotne zahteve v tekočem letu zniža za 20 %,

- ob **prvi** ponovitvi kršitve se plačilo za celotno zahtevo v tekočem letu zniža za **40 %**,
- ob **drugi, tretji in četrti** ponovitvi se plačilo za celotno zahtevo v tekočem letu **zavrne**.

II. Če je ob upravnem pregledu ugotovljeno na KMG:

1. da **minimalna ali maksimalna obtežba odstopa od predpisane do 0,1 GVŽ** travojedih živali na ha kmetijskih površin) (stopnja kršitve III),
 - se ob prvi kršitvi plačilo za celotno zahtevo v tekočem letu **zniža za 5 %**,
 - ob **prvi** ponovitvi kršitve se plačilo za celotno zahtevo v tekočem letu zniža za **20 %**,
 - ob **drugi** ponovitvi kršitve se plačilo za celotno zahtevo v tekočem letu zniža za **40 %**,
 - ob **tretji in četrti** ponovitvi se plačilo za celotno zahtevo v tekočem letu **zavrne**.
2. Če je ob upravnem pregledu ugotovljeno (in ob vseh naslednjih ponovitvah), da **minimalna ali maksimalna obtežba odstopa od predpisane več kot 0,1 GVŽ** travojedih živali na ha kmetijskih površin (stopnja kršitve VIII), se v tekočem letu plačilo za **celotno zahtevo zavrne**.

III. Če je s pregledom na kraju samem ugotovljeno,

1. da se na površini, vključeni v zahtevo, **ne izvajajo minimalne aktivnosti**-vzdrževanje kmetijskih zemljišč v stanju, primernem za pašo ali pridelavo, brez pripravljanih ukrepov, ki presegajo uporabo običajnih kmetijskih metod in strojev, **in sicer košnja vsaj enkrat do 15. 10. v tekočem letu**, se ob prvi kršitvi **plačilo za zahtevo v tekočem letu zniža za 1 %**.

IV. Če je s pregledom na kraju samem ugotovljeno,

1. da na KMG v prvem letu vstopa v ukrep **niso popisali izhodiščnega stanja zalog** posameznih vrst gnojil in fitofarmacevtskih sredstev na dan oddaje zbirne vloge,
2. da na KMG ves čas trajanja obveznosti **ne vodijo podatke o nabavi, porabi, oddaji, prejemu in zalogi** posameznih vrst gnojil in fitofarmacevtskih sredstev za vse površine KMG in
3. da **bilanca pri vodenju teh evidenc ni neuravnotežena**;
 - se plačilo za ukrep KOPOP **za tekoče leto** zniža za **1 %**,
 - ob **prvi** ponovitvi kršitve se plačilo za ukrep KOPOP za tekoče leto zniža za **2 %**,
 - ob **drugi** ponovitvi kršitve se plačilo za ukrep KOPOP za tekoče leto zniža za **3 %**,
 - ob **tretji** ponovitvi kršitve se plačilo za ukrep KOPOP za tekoče leto zniža za **4 %**,
 - ob **četrti** ponovitvi kršitve se plačilo za ukrep KOPOP za tekoče leto zniža za **5 %**.

se pri obvezni zahtevi (TRZ_I_NPAS) in izbirni zahtevi (TRZ_II_NPAS) po katalogu kršitev upoštevajo naslednja zmanjšanja, zavrnitve in ukinitve plačil.

- I. Če je ob pregledu na kraju samem ugotovljeno, da na GERK, ki je vključen v zahtevo,
 1. **ni nepokošenega pasu ali da se ta nahaja na istem delu GERK kot v preteklem letu** (stopnja kršitve VI),
 - se ob **prvi** kršitvi in **prvi ponovitvi kršitve**, plačilo **za ta GERK v tekočem letu zavrne**,
 - ob **prvi** ponovitvi kršitve se plačilo **za preostanek zahteve** v tekočem letu zniža za **40 %**,
 - ob **drugi, tretji in četrti** ponovitvi kršitve se plačilo **za preostanek zahteve** v tekočem letu zavrne.
 - da **nepokošeni pas predstavlja manj kot 5 % ali več kot 10 % površine GERK** vključenega v zahtevo (stopnja kršitve I),
 - se ob **prvi kršitvi** ter **prvi in drugi ponovitvi** plačilo **za ta GERK** v tekočem letu zniža za **20 %**,
 - ob **prvi** ponovitvi kršitve se plačilo **za preostanek zahteve** v tekočem letu zniža za **10 %**,
 - ob **drugi** ponovitvi kršitve se plačilo **za preostanek zahteve** v tekočem letu zniža za **20 %**,
 - ob **tretji** ponovitvi kršitve se plačilo **za preostanek zahteve** v tekočem letu zniža za **60 %**,
 - ob **četrti** ponovitvi kršitve se plačilo **za preostanek zahteve** v tekočem letu zavrne.
2. da se je na GERK vključenem v zahtevo **na nepokošenem pasu izvajala paša, ali da je bil nepokošeni pas naslednje leto pokošen pred 1. 3.**(stopnja kršitve II),
 - se ob **prvi kršitvi** ter **prvi in drugi ponovitvi** plačilo **za ta GERK** v tekočem letu zniža za **40 %**,
 - ob **prvi** ponovitvi kršitve se plačilo **za preostanek zahteve** v tekočem letu zniža za **10 %**,
 - ob **drugi** ponovitvi kršitve se plačilo **za preostanek zahteve** v tekočem letu zniža za **20 %**,
 - ob **tretji** ponovitvi kršitve se plačilo **za preostanek zahteve** v tekočem letu zniža za **60 %**,
 - ob **četrti** ponovitvi kršitve se plačilo **za preostanek zahteve** v tekočem letu zavrne.

Se pri izbirnih zahtevah (TRZ_I_NIZI in TRZ_II_NIZI) po katalogu kršitev upoštevajo naslednja zmanjšanja, zavrnitve in ukinitve plačil.

- I. Če je ob pregledu na kraju samem ugotovljeno,
 1. da na KMG **ni prisotnih dokazil**, da je bilo na GERK, ki je vključen v zahtevo **izvedeno gnojenje s tekočimi organskimi gnojili** (stopnja kršitve VIII),
 - se **plačilo ob 1. kršitvi in vseh ponovitvah kršitev za celotno zahtevo v tekočem letu zavrne**.
 2. da je na GERK, vključenem v zahtevo, bilo **gnojenje s tekočimi organskimi gnojili izvedeno z neustrezno mehanizacijo** (stopnja kršitve VI),

- se ob **prvi** kršitvi in prvi ponovitvi kršitve, plačilo za ta GERK v tekočem letu zavrne.
 - ob **prvi** ponovitvi kršitve se plačilo za preostanek zahteve v tekočem letu zniža za **40 %**,
 - ob **drugi, tretji in četrti** ponovitvi kršitve se plačilo za preostanek zahteve v tekočem letu zavrne.
3. **da na KMG ni mogoč način reje, ki ga je upravičenec označil kot pretežnega** (stopnja kršitve IV),
- se ob **prvi** kršitvi plačilo za celotno zahtevo v tekočem letu zniža za **20 %**,
 - ob **prvi** ponovitvi kršitve se plačilo za celotno zahtevo v tekočem letu zniža za **40 %**,
 - ob **drugi, tretji in četrti** ponovitvi kršitve se plačilo za celotno zahtevo v tekočem letu zavrne.

Se pri obvezni zahtevi (TRZ_II_OSIL) in izbirni zahtevi (TRZ_I_OSIL) po katalogu kršitev upoštevajo naslednja zmanjšanja, zavrnitve in ukinitve plačil.

I. Če je ob pregledu na kraju samem ugotovljeno:

1. da je na KMG **prisotna kakršna koli silaža ali trava povita s folijo** (stopnja kršitve VIII),
 - se **plačilo ob 1. kršitvi in vseh ponovitvah kršitev za celotno zahtevo v tekočem letu zavrne**,
2. da se na **GERK trava ni pospravila v obliki mrve** (stopnja kršitve I),
 - se **ob prvi kršitvi ter prvi in drugi ponovitvi** plačilo za ta GERK v tekočem letu zniža za **20 %**,
 - ob **prvi** ponovitvi kršitve se plačilo za preostanek zahteve v tekočem letu zniža za **10 %**,
 - ob **drugi** ponovitvi kršitve se plačilo za preostanek zahteve v tekočem letu zniža za **20 %**,
 - ob **tretji** ponovitvi kršitve se plačilo za preostanek zahteve v tekočem letu zniža za **60 %**,
 - ob **četrti** ponovitvi kršitve se plačilo za preostanek zahteve v tekočem letu zavrne;
3. da se na **GERK, vključenem v zahtevo, trava ni pokosila** (stopnja kršitve VI), se plačilo za ta GERK v tekočem letu zavrne.
 - se ob **prvi** kršitvi in prvi ponovitvi kršitve, plačilo za ta GERK v tekočem letu zavrne,
 - ob **prvi** ponovitvi kršitve se plačilo za preostanek zahteve v tekočem letu zniža za **40 %**,
 - ob **drugi, tretji in četrti** ponovitvi kršitve se plačilo za preostanek zahteve v tekočem letu zavrne.

Se pri izbirni zahtevi (TRZ_I_MRVA) po katalogu kršitev upoštevajo naslednja zmanjšanja, zavrnitve in ukinitve plačil.

I. Če je ob pregledu na kraju samem ugotovljeno,

1. da je na KMG **prisotna travna silaža ali trava povita v folijo** (stopnja kršitve VIII),

- se **plačilo ob 1. kršitvi in vseh ponovitvah kršitev za celotno zahtevo v tekočem letu zavrne,**
- 2. da se na GERK pokošena trava ni pospravila v obliki mrve (stopnja kršitve I),**
- se **ob prvi kršitvi ter prvi in drugi ponovitvi plačilo za ta GERK** v tekočem letu zniža za **20 %**,
- ob **prvi** ponovitvi kršitve se plačilo za preostanek zahteve v tekočem letu zniža za **10 %**,
- ob **drugi** ponovitvi kršitve se plačilo za preostanek zahteve v tekočem letu zniža za **20 %**,
- ob **tretji** ponovitvi kršitve se plačilo za preostanek zahteve v tekočem letu zniža za **60 %**,
- ob **četrti** ponovitvi kršitve se plačilo za preostanek zahteve v tekočem letu zavrne.

Če je pri obvezni zahtevi TRZ_I_NPAS in izbirnih zahtevah TRZ_II_NPAS:

- I. **Ugotovljena kršitev** pri izvajanju osnovnega standarda navzkrižne skladnosti
 - 1. zahteva št. 29** – ohranjanje prosto živečih ptic – travniške površine v območju Natura 2000 – ptice so **vzdrževane vsaj enkrat letno**, najpozneje do **15.10.** tekočega leta.
 - 2. zahteva št. 32** – o ohranjanju naravnih habitatov ter prosto živečih živalskih in rastlinskih vrst – Travniške površine v območju Natura 2000 – habitati so vzdrževane vsaj enkrat letno, najpozneje do 15. 10. tekočega leta

Če je pri izbirnih zahtevah TRZ_I_NIZI, TRZ_II_NIZI

- I. **Ugotovljena kršitev** pri izvajanju osnovnega standarda navzkrižne skladnosti
 - 1. zahteva št. 18** – o varstvu voda pred onesnaženjem z nitrati iz kmetijskih virov – da so mineralna in organska gnojila po površini, ki se gnoji, enakomerno raztrošena, ali pri prevozu in gnojenju ni nenadzorovanega raztrosa gnojil in gnojenja zunaj predvidenega območja gnojenja ter ali se za gnojenje s tekočimi organskimi gnojili uporablja ustrezna mehanizacija.

Se pri ugotovljenih, zgoraj omenjenih, kršitvah plačilo za zadevne zahteve v celoti zavrne. Znižanje plačil pa se v okviru navzkrižne skladnosti, prenese tudi na ostala plačila iz zbirne vloge (neposredna plačila, OMD plačila, plačila za ekološko kmetovanje, plačila za dobrobit živali).

PRILOGA 4: IZJAVA IZVAJALCA O IZVEDENI STROJNI STORITVI**IZJAVA IZVAJALCA O IZVEDENI STROJNI STORITVI V OKVIRU UKREPA KMETIJSKO-OKOLJSKA-PODNEBNA PLAČILA IZ PRP 2014-2020, KADAR SE STORITEV OPRAVLJA KOT SOSEDSKA POMOČ****PODATKI O NOSILCU KMETIJSKEGA GOSPODARSTVA:**

Ime in priimek: _____

Naslov: _____

KMG-MID

1	0	0						
---	---	---	--	--	--	--	--	--

PODATKI O IZVAJALCU STROJNIH STORITEV*:

(* Samo kadar je izvajalec fizična oseba (razen samozaposlena oseba) in se delo opravlja v obliki sosedске pomoči brez plačila, kot to določa zakon, ki ureja preprečevanje dela in zaposlovanja na črno.)

Ime in priimek: _____

Naslov: _____

Spodaj podpisani nosilec kmetijskega gospodarstva izjavljam, da so bile izvedene naslednje strojne storitve za zahteve v okviru ukrepa kmetijsko-okoljska-podnebna plačila:

Zahteva**	Datum	Izvedena strojna storitev	Vrsta mehanizacije	Podpis nosilca	Podpis izvajalca

1

Zahteva**	Datum	Izvedena strojna storitev	Vrsta mehanizacije	Podpis nosilca	Podpis izvajalca

(*Zahteve: POZ_NIZI, POZ_MEHZ, POZ_KONZ, HML_NIZI, SAD_MEHZ, SAD_POKT, VIN_MEHZ, VIN_POKT, VIN_MEDV, TRZ_I_NIZI, TRZ_II_NIZI.)

Spodaj podpisani izvajalec strojnih storitev dovoljujem kontrolnemu organu ogled mehanizacije oziroma priključkov, s katerimi sem izvedel strojno storitev.

Datum in podpis izvajalca strojnih storitev: _____

Datum in podpis nosilca kmetijskega gospodarstva: _____

S podpisom izjave jamčiva, da sva seznanjena s kaznimi zaradi navedbe neresničnih podatkov.

PRILOGA 5: PRIMER PRAVILNO IZPOLNJENE EVIDENCE O DELOVNIH OPRAVILIH ZA TRAVNIKE OZ. PAŠNIKE

EVIDENCA O DELOVNIH OPRAVILIH ZA TRAVINJE OZ. PAŠNIKE

GERK_PID (Glej op. 5)	DOMAČE IME
xxxxxx	za kozolcem (449ar)

Preglednica 1: Seznam zahtev po posameznih letih izvajanja obveznosti

Zahteva / leto	TRZ_I_NPAS	TRZ_I_NIZI	TRZ_I_MRVA	TRZ_I_OSIL	TRZ_II_OSIL	TRZ_II_NPAS	TRZ_II_NIZI	HAB_KOS	HAB_ORGG	HAB_MRVA	HAB_NPAS	MET_KOS	MET_NPAS	MET_MRVA	VTR_KOS	VTR_NPAS	STE_KOS	STE_NPAS	KRA_S50	KRA_GRB	KRA_OGRM	KRA_VARPA	KRA_VARPP	KRA_CRED	KRA_PAST
2015																									
2016					x																				
2017																									
2018																									
2019																									
2020																									

Preglednica 2: Vodenje delovnih opravil (leto izvajanja opravila se lahko vpiše samo ob prvem vpisu)

Leto	(dan,	opravila	Površina	Opombe
2016	01.05.		6	100 paša na slabšem delu GERK
	31.05.		1	249 košnja po ravini
	02.06.		5	249
	05.06.		7	349 gnojenje
	01.07.		1	100 košnja po prvem obhodu
	04.07.		5	100
	05.07.		6	249 paša po prvi košnji
	15.09.		9	449 zatiranje ščavja

PRILOGA 7: PRIMER IZPOLNJENEGA OBRAZCA PODATKI O UPORABI FFS PRI UKREPU KOPOP**PODATKI O UPORABI FFS PRI UKREPU KOPOP**KMG-MID

GERK_PID (če GERK-a ni, se vpiše parcelna št. in k.o.)

Zaščiten prostor (označiti): Pridelava na prostem: Izvajalec tretiranja:

Imetnik rastlin, rastlinskih proizvodov ali tretiranih površin:

Datum sprava pridelka:

Zap. št. ukrepa/	Čas izvedenega		Kultura	Površina (ha)	Polno trgovsko ime sredstva /	Uporabljen odmerek FFS v	Uspešnost tretiranja / Vpliv	Opombe
	Datum	Ura						
1	2	3	4	5	6	7	8	9
	15.9.2016	19:00	travinje	449	Grodyl	60 g/ha	uspešno	uničevanje ščavja

Prostor za opombe uporabnika, izvajalca tretiranja: (uspešnost tretiranja, pojav odpornosti, druga opažanja, opombe)

PRILOGA 9: PRIMER PRAVILNO IZPOLNJENEGA OBRAZCA EVIDENCA O UPORABI ORGANSKIH IN MINERALNIH GNOJIL**EVIDENCA UPORABE ORGANSKIH IN MINERALNIH GNOJIL**

NAVZKRIŽNA SKLADNOST + KOPOP													KOPOP		
					ORGANSKA GNOJILA				MINERALNA GNOJILA				Zahteva NIZI (op.4)		
GERK-PID	Domače ime GERK-a	POVRŠINA GERK-a (ar)	Površina posamezne kmetijske rastline (ar)	Vrsta kmetijske rastline (op. 1)	Gnojenje	Vrsta dom.živali (op.2)	Vrsta organskega gnojila	Količina (m ³)	Datum gnojenja	Vrsta mineralnega gnojila (op.3)	Količina (kg)	Datum gnojenja	Vrsta mehanizacije (op. 5)		
													Vlečene cevi	Vlečene sani	
													Datum nanosa	Datum zdelave	
xxxxxx	za kozolcem	449	349	trajno travinje	1	G	gnoj	20	05.06.						
					2	G	gnojnica	30	05.06.						

INFORMACIJE

Ministrstvo za kmetijstvo, gozdarstvo in prehrano

Dunajska 22

1000 Ljubljana

Telefon: (01) 478 90 00

Telefaks: (01) 478 90 21

E-pošta: gp.mkgp@gov.si

Splet: <http://www.mkgp.gov.si/>

Agencija RS za kmetijske trge in razvoj podeželja

Dunajska 160

1000 Ljubljana

ali

p.p. 189

SI-1001 Ljubljana

Klicni center agencije: 01 580 77 92

Uradne ure: vsak delavnik od ponedeljka do četrтка med 7.30 in 15. uro ter v petek med 7.30 in 14. uro

Telefaks: 01 478 92 06

E-pošta: aktrp@gov.si

Splet: <http://www.arsktrp.gov.si/>

Uradne ure agencije so ob ponedeljkih, sredah in petkih med 8.30 in 12. uro, ob sredah tudi med 13. in 15. uro.

Ob obisku na agenciji ob klicu imejte pri roki identifikacijsko številko vašega KMG (KMG-MID), po kateri vas bodo povprašali informatorji, in ustrezno dokumentacijo (kopijo zbirne vloge ali zahtevka, poziv k dopolnitvi, odločbo).

Kmetijsko gozdarska zbornica Slovenije

Gospodinjska ulica 6, 1000 Ljubljana

Telefon: (01) 513 66 00

Telefaks: (01) 513 66 50

E-pošta: kgzs@kgzs.si

Splet: www.kgzs.si

Kontakti na območjih KGZ

KGZ CELJE		KGZ MARIBOR	
Celje	(03) 490 75 80	Jakobski Dol	(02) 640 10 35
Dravograd	(02) 871 06 80	Maribor	(02) 228 49 49, (02) 228 49 48
Laško	(03) 734 08 71	KGZ MURSKA SOBOTA	
Mozirje	(03) 839 09 10	Cankova	(02) 540 13 51
Prevalje	(02) 824 69 20	Beltinci	(02) 570 14 40
Slovenj Gradec	(02) 883 99 10	Gornja Radgona	(02) 562 17 00
Slovenske Konjice	(03) 759 18 50	Gornji Petrovci	(02) 556 91 15
Šentjur	(03) 749 10 62	Križevci pri Ljutomeru	(02) 588 81 44
Šmarje pri Jelšah	(03) 818 30 42	Lendava	(02) 575 19 35
Šoštanj	(03) 898 82 70	Murska Sobota	(02) 539 14 21
Žalec	(03) 710 17 80	Prosenjakovci	(02) 544 90 52
KGZ KRANJ		KGZ NOVA GORICA	
Bled	(04) 535 36 28	Ajdovščina	(05) 367 10 70
Bohinj	(04) 574 66 14	Bilje	(05) 395 42 63
Cerklje	(04) 252 67 10	Brda	(05) 395 95 30
Jesenice	(04) 586 92 50	Idrija	(05) 377 22 54, (05) 372 26 45
Križe	(04) 595 58 00	Ilirska Bistrica	(05) 710 02 60
Lesce	(04) 535 36 18	Koper	(05) 630 40 62, (05) 630 40 61
Naklo	(04) 257 65 10	Kozina	(05) 680 01 68
Primskovo	(04) 234 24 10	Nova Gorica	(05) 335 12 08
Škofja Loka	(04) 511 27 02	Pivka	(05) 757 01 40
Žiri	(04) 505 03 27	Postojna	(05) 720 04 30

KGZ LJUBLJANA		Sežana	(05) 731 28 50
Cerknica	(01) 709 70 40, (01) 709 70 41	Tolmin	(05) 388 42 82, (05) 388 42 84
Dobropolje	(01) 786 71 50	KGZ NOVO MESTO	
Dobrova	(01) 366 31 92	Brežice	(07) 496 11 65
Lj – Dobrunje	(01) 542 97 72	Črnomelj	(07) 305 62 10
Domžale	(01) 724 48 55	Krško	(07) 490 22 10
Grosuplje	(01) 787 25 94	Metlika	(07) 363 60 60
Ig	(01) 290 94 62	Novo mesto	(07) 332 19 42
Ivančna Gorica	(01) 786 93 10	Sevnica	(07) 814 17 25
Kamnik	(01) 839 77 69	Trebnje	(07) 346 06 70
Kočevje	(01) 895 38 76	KGZ PTUJ	
Litija	(01) 899 50 14	Lenart	(02) 729 09 41
Ljubljana	(01) 513 07 16	Ormož	(02) 741 75 00
Logatec	(01) 754 29 33	Ptuj	(02) 749 36 31
Loški Potok	(01) 835 01 20	Radlje ob Dravi	(02) 877 06 91
Medvode	(01) 361 82 86	Slovenska Bistrica	(02) 843 01 32
Ribnica	(01) 836 19 27	Sveta Ana	(02) 729 09 47
Lj. – Tomačevo	(01) 561 26 70		
Velike Lašče	(01) 788 88 42		
Vrhnika	(01) 750 20 08		
Zagorje	(03) 567 93 90, (03) 567 93 91		

Tehnološka navodila za izvajanje operacij Trajno travinje I in Trajno travinje II – 1. posodobitev

