

**Predstavitev UREDBE o spremembah in
dopolnitvah Uredbe o varstvu voda pred
onesnaževanjem z nitrati iz kmetijskih virov
(Uradni list RS, št. 22/2015)**

Ljubljana
12. januar 2016

Janez SUŠIN

VSEBINA

1. Časovne prepovedi gnojenja
2. Gnojenje na strmih zemljiščih
3. Mejne vrednosti vnosa N v tla (gnojilni načrt, izkoristek N iz živinskih gnojil)
4. Druga vprašanja

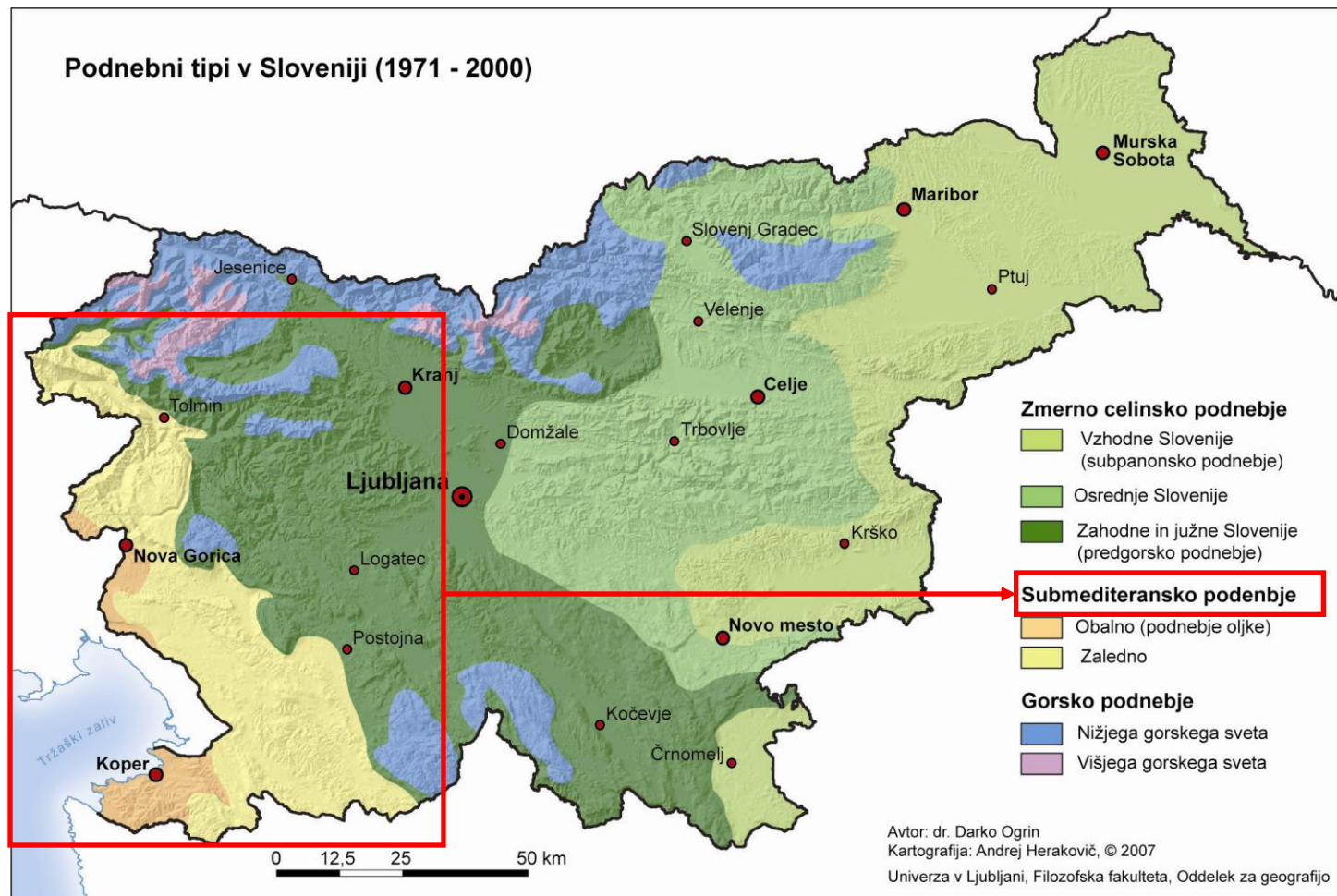
Časovne prepovedi gnojenja

Zakaj spremembe?

Pripomba EU:

Časovne prepovedi se morajo nanašati na **vse** vrste gnojil in rabe tal.

Časovne prepovedi gnojenja



Časovne prepovedi gnojenja

Vrsta gnojila		Člen	September	Oktober	November	December	Januar	Februar	Marec
Tekoča organska gnojila	Splošna prepoved	8 (1)							
	Setev jarih žit, trav in TDM; dognojevanje ozimin	8 (2)							
	Primorska - brez zelene odeje	8 (3)							
	Primorska - brez zelene odeje (setev jarih žit, trav in TDM)	8 (4)							
	Primorska - zelena odeja	8 (3)							
Hlevski gnoj	Splošna prepoved	8.a (1)							
	Primorska - brez zelene odeje	8.a (2)							
	Primorska - zelena odeja	8.a (2)							
	Zaščiteni prostori	8.a (3)							
Mineralna gnojila	Splošna prepoved	9 (1)							
	Ozimine	9 (2)							
	Primorska - brez zelene odeje	9 (3)							
	Primorska - zelena odeja	9 (3)							
	Zaščiteni prostori	9 (5)							

Legenda:	Dovoljena uporaba
	Časovna prepoved
	Največji dovoljen vnos: 40 kg N/ha 9 (4)
	Podaljšanje MKGP za največ 30 dni, a najdlje do 15. decembra (8(5). člen)

Časovne prepovedi gnojenja

Vnos N v tla v obliki mineralnih gnojil od 1. sept. do začetka prepovedi ne presega 40 kg N/ha. Pri setvi ozimin in ob zaoravanju žetvenih ostankov (koruznica): Ali ni to premajhna količina N? Praksa je bila ob zaoravanju koruznice 40 kg N/ha, za setev ozimin pa še dodatnih 30 kg N/ha.

Odgovor:

1. Produkt zaoravanja žetvenih ostankov s 40 kg N/ha je razgrajena organska snov, katere del je tudi Nmin. Ta količina Nmin v tleh poleg siceršnjih jesenskih zalog N v tleh več kot zadostuje za vznik in rast ozimin do faze prezimovanja.

Časovne prepovedi gnojenja

V 8. členu (2. odstavek) so navedbe pomanjkljive: potrebno bi bilo dopolniti 1. in 2. alinejo: v 1. alineji bi bilo potrebno dodati krmni grah, v 2. alineji pa trajno travinje

8. člen

- (1) Gnojenje s tekočimi organskimi gnojili je na kmetijskih zemljiščih prepovedano od 15. novembra do 1. marca.
- (2) Ne glede na prejšnji odstavek je gnojenje s tekočimi organskimi gnojili na kmetijskih zemljiščih prepovedano od 15. novembra do **15. februarja**, če gre za:
 - pripravo zemljišč za setev jarih žit, trav in travno-deteljnih mešanic (**krmni grah?**) ali
 - pomladansko dognojevanje ozimin (**in trajno travinje?**).

Gnojenje na strmih zemljiščih

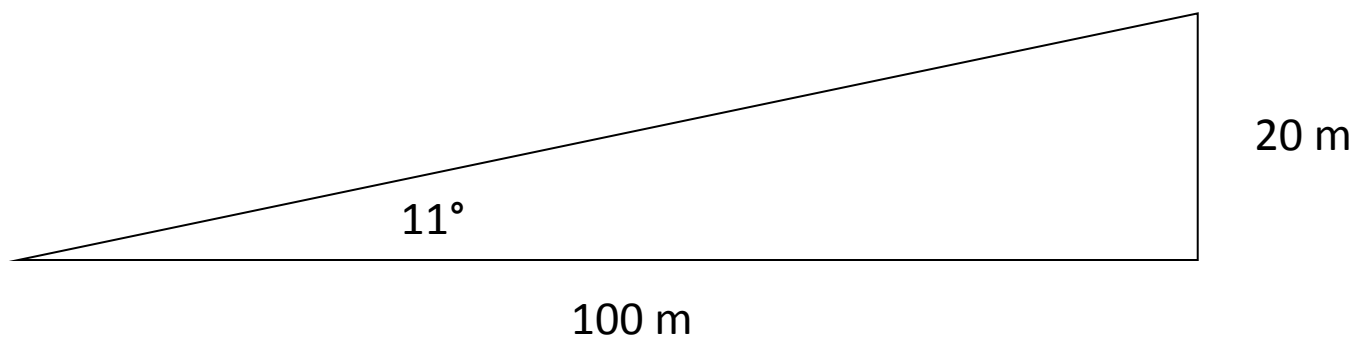
Zakaj spremembe?

Pripombe EU:

- a) 20 % nagib je prevelik (na KIS od 2014 izvajamo terenski poskus)
- b) omejitve morajo biti določne za vse vrste gnojil in rabe tal

Gnojenje na strmih zemljiščih

Strmo zemljišče je zemljišče s povprečnim nagibom nad 20 %



Gnojenje na strmih zemljiščih

Na strmih zemljiščih, **ki so nagnjena k površinskim vodam**, je treba odmerke **organskih in mineralnih gnojil, ki vsebujejo dušik**, razdeliti v več delov tako, da enkratni odmerek dušika ne presega 80 kg/ha.

Dodatne zahteve na strmih **njivah**, ki so **nagnjene k površinskim vodam**:

- njiva mora biti razmejena s prečnimi ozelenjenimi pasovi ali
- med njivo in površinsko vodo mora biti najmanj 15 m širok pas zemljišča, porasel z zeleno odejo ali drugimi kmetijskimi rastlinami, ali
- njiva mora biti obdelana prečno na strmino ali
- njiva mora biti čez zimo prekrita z zeleno odejo.

Gnojenje na strmih zemljiščih

Ali mora kmet voditi evidenco gnojenja, če na strmih zemljiščih nagnjenih k vodotoku ne uporablja tekočih organskih gnojil ampak samo hlevski gnoj?

Odgovor:

Vodenje evidenc o gnojenju z živinskimi gnojili ni vezano na strmo zemljišče, temveč na določbe 4. odstavka 13. člena (350 kg N/leto in 140 kg N/ha).

Mejna vrednost vnosa N v tla

Zakaj spremembe?

Pripombi EU:

1. Mejno vrednost je treba vezati na „tipični“ pridelek
2. Manjka metodologija izračuna mejne vrednosti

Kaj je mejna vrednost vnosa N v tla?

Količina dušika (v kg N/ha), ki jo za posamezno kmetijsko rastlino lahko vnesemo v tla v obliki mineralnih in organskih gnojil ter pri namakanju rastlin v času **od priprave tal za setev do spravila pridelka**, pri trajnih nasadih in travnikih pa v **obdobju enega koledarskega leta**.

Kaj je „tipični“ pridelek?

Maj 2013: EU zahteva, da mejno vrednost N vežemo na pridelek

Predlog SLO (sept. 2014)

Rastlina	Pridelek t/ha	Mejna vrednost kg N/ha
Pšenica	6	180
Ječmen	5	160
Tritikala	5	160
Oves	5	160

Izračun mejne vrednosti:

- Odzem N s pridelkom
- Depozicija N
- Denitrifikacija
- Žetveni indeks
- Izgube med gnojenjem (MG+ŽG)

Odgovor EU (nov. 2014)

Zakaj tako veliki pridelki?

Žito	t/ha
Pšenica	4,5
Ječmen	3,8
Tritikala	3,8
Oves	2,6

Povprečni pridelki
SURS
1994-2013

**Nov predlog SLO: „tipični“ pridelek
(dec. 2014)**

Kaj je „tipični“ pridelek?

Pridelki v Sloveniji (t/ha)

Pridelek na ha (t/ha)	1991-1995	1996-2000	2001-2005	2006-2010	2011-2013	1991-2013
Pšenica in pira (C1120)	4,2	4,2	4,4	4,3	5,0	4,4
Ječmen (C1160)	3,3	3,6	3,6	3,8	4,4	3,7
Oves (C1180)	2,4	2,5	2,6	2,6	3,0	2,6
Koruza za zrnje (C1200)	4,9	6,8	7,0	7,6	7,1	6,6
Tritikala (C1212)	3,7	3,6	3,7	4,0	4,1	3,8
Krompir (C1360)	15,0	20,3	21,2	22,6	22,9	20,2
Oljna ogrščica (C1430)	2,5	2,3	2,4	2,4	2,9	2,5
Hmelj (C1560)	1,5	1,5	1,3	1,4	1,3	1,4
Silažna koruza (C2625)	32,6	41,9	40,0	42,4	38,0	39,1
Detelje in lucerna (C2670)	5,6	7,3	6,6	6,6	5,8	6,4
Trave, travne mešan., travno deteljne in deteljno travne mešanice (C2680)	5,4	7,4	5,9	6,6	5,5	6,2
Trave in travne mešanice	5,3	7,4	5,8	6,4	5,3	6,1
Travno deteljne in deteljno travne mešanice	5,6	7,6	6,0	6,7	5,6	6,4
Grozdje	6,6	6,9	7,1	6,8	6,4	6,8
Trajni travniki	3,7	4,7	4,7	5,4	4,8	4,6

Vir: SI-STAT portal

Kako smo izračunali mejne vrednosti N?

Predpostavke:

- mejne vrednosti opredelimo zgolj za „glavne“ kmetijske rastline
- „tipični“ pridelki
- ocenjena depozicija in denitrifikacija (nacionalna ocena)
- žetveni indeks (podatki Mihelič et. al, 2010)
- biološka fiksacija pri metuljnicah (podobno kot EU; 30 % detelj v TDM)
- izgube med gnojenjem (podatki iz bilance N; ocenjen delež uporabe MG in ŽG)

Rastlina	Odvzem kg N/t	Pridelek t/ha	Odvzem kg N/ha	Depozicija kg N/ha	Denitrifikacija kg N/ha	Žetveni index	Fiksacija kg N/ha	Izgube med gnojenjem (%)	Mejna vrednost kg N/ha
Trajno travinje	19,2	6	115	15	28,9	1,00		21,4	157
Pšenica	18,9	5	94	15	28,9	1,23		9,1	145
Ječmen	16,9	4	68	15	28,9	1,29		9,1	115
Tritikala	18,0	4	72	15	28,9	1,28		9,1	120
Oves	16,2	3	49	15	28,9	1,54		9,1	105
Silažna koruza	4,3	41	177	15	28,9	1,00		17,3	224
Koruza za zrnje	14,4	7	101	15	28,9	1,77		17,3	239
Trave in travne mešanice	20,4	9	184	15	28,9	1,00		21,4	240
Travno deteljne in deteljno travne mešanice	20,4	9	184	15	28,9	1,00	57	21,4	170
Detelje in lucerna	25,8	9	233	15	28,9	1,00	215	17,3	37
Krompir	3,1	22	68	15	28,9	1,69		15,2	160
Oljna ogrščica	31,8	3	95	15	28,9	1,42		11,2	173
Vinska trta	2,8	7	20	15	28,9	2,93		9,1	107
Hmelj	9,5	2	19	15,0	28,9	6,00		10,2	217

Mejne vrednosti vnosa N v tla

Preglednica 4 (Priloga 1): Mejne vrednosti vnosa dušika v tla (v kg N/ha)

Kmetijska rastlina	Pridelek t/ha	Mejna vrednost kg N/ha
Trajno travinje	6	160
Pšenica	5	150
Ječmen	4	120
Tritikala	4	120
Oves	3	110
Silažna koruza	41	240
Koruza za zrnje	7	240
Trave in travne mešanice	9	240
Travno-deteljne in deteljno-travne mešanice	9	170
Detelje in lucerna	9	40
Krompir	22	160
Oljna ogrščica	3	180
Vinska trta	7	110
Hmelj	2	220

POZOR: Mejna vrednost je zgolj kriterij, ali potrebujemo obvezni gnojilni načrt ali ne

Izkoristek N iz živinskih gnojil

POZOR: Izkoristek N se upošteva samo v povezavi z mejnimi vrednostmi N v tla

Pri kontroli mejne vrednosti upoštevamo samo izkoristljivi N iz živinskih gnojil

Živinsko gnojilo	V letu uporabe	Drugo leto	Tretje leto	Skupaj
Hlevski gnoj (njiva)	35 %	25 %	10 %	70 %
Hlevski gnoj (travnik)	25 %	15 %	10 %	50 %
Gnojevka	75 %	-	-	75 %
Gnojnica	85 %	-	-	85 %

Vir: Povzeto po Mihelič s sod. Smernice za strokovno utemeljeno gnojenje (MKGP, 2010)

Izkoristek N iz živinskih gnojil: PRIMER

Živinsko gnojilo	Odmerek <i>t, m³/ha</i>	Vsebnost N <i>kg, m³/ha</i>	Količina <i>kg N</i>	Izkoristek dušika							
				Prvo leto		Drugo leto		Tretje leto		Skupaj	
				%	kg N	%	kg N	%	kg N	%	kg N
Hlevski gnoj (njiva)	30	4,0	120	35	42	25	30	10	12	70	84
Hlevski gnoj (travnik)	30	4,0	120	25	30	15	18	10	12	50	60
Gnojevka	30	4,0	120	75	90	-	-	-	-	75	90
Gnojnica	30	2,0	60	85	51	-	-	-	-	85	51

Zakaj je v preglednici 4 zgolj 14 kmetijskih rastlin?

Pridelek	t N	%	% kumulat.
Pridelava sena s trajnega travinja	29.534	58,64	58,6
Silažna koruza (C2625)	5.056	10,04	68,7
Koruza za zrnje (C1200)	4.372	8,68	77,4
Trave, travne mešan. in travno deteljne mešan. (C2680)	4.288	8,51	85,9
Pšenica in pira (C1120)	2.581	5,12	91,0
Ječmen (C1160)	1.198	2,38	93,4
Detelje in lucerna (C2670)	893	1,77	95,1
Krompir (C1360)	321	0,64	95,8
Grozdje, skupaj	316	0,63	96,4
Oljna ogrščica (C1430)	313	0,62	97,0
Tritikala (C1212)	244	0,48	97,5
Jabolka (C2090)	145	0,29	97,8
Buče za olje (C1480)	130	0,26	98,1
Druga zelena krma, drugo	127	0,25	98,3
Belo zelje (C1635)	102	0,20	98,5
Oves (C1180)	69	0,14	98,7
Hmelj (C1560)	65	0,13	98,8
Fižol za stročje (C1901)	49	0,10	98,9
Krmni grah (C1320)	48	0,10	99,0
Jabolka (C2090)	46	0,09	99,1
Krmna pesa in koleraba (C1381)	38	0,08	99,1
Rž (C1150)	34	0,07	99,2
Fižol in bob - Fižol za zrnje (C1331)	27	0,05	99,3
Druga žita - druga (soržica, sirek, mešanica žit brez sorži	23	0,05	99,3
Krmni ohrovč (C1383)	23	0,04	99,4
Druga zel. krma, enol. posev. - Krmna ogrščica in repica	22	0,04	99,4



88 % ha
kmetijskih zemljišč

Odvzem N s pridelki
(podatki za leto 2009)

Mejna vrednost vnosa N v tla

13. člen

Ali se skupni dušik pri gojenju posameznih kmetijskih rastlin kontrolira le pri rastlinah iz preglednice 4?

DA

Ali kmetijske rastline, ki niso na tem seznamu, torej niso predmet kontrole?

DA

Kako izvajati preglednico 4 v praksi?

1. **KORAK:** V vsakem primeru si moramo sestaviti okvirni načrt gnojenja

Primer: Koruza za zrnje (mejna vrednost: 240 kg N/ha)

Gnojilo	Odmerek	Vnos N (kg N/ha)
Hlevski gnoj (goveji)*	20 t/ha	56
NPK 15-15-15	400 kg/ha	60
UREA (46 % N)	200 kg/ha	92
Skupaj		208

Gnojilo	Odmerek	Vnos N (kg N/ha)
Hlevski gnoj (goveji)*	40 t/ha	112
NPK 7-20-30	400 kg/ha	28
UREA (46 % N)	250 kg/ha	115
Skupaj		255

* Če vsako leto gnojimo s hlevskim gnojem, je izkoristek v vsakem letu enak 70 % (35% + 25% + 10 %)



Gnojilni načrt **ni** obvezen



Obvezen gnojilni načrt

Kaj mora vsebovati gnojilni načrt?

Formalo po uredbi: Čas, količina in vrsta gnojila, ki vsebuje N

Gnojilo	Čas gnojenja	Odmerek	Vnos N (kg N/ha)
Hlevski gnoj (goveji)*	predsetvena priprava tal	40 t/ha	112
NPK 7-20-30	pred setvijo	400 kg/ha	28
UREA (46 % N)	dognojevanje 7. do 9. list	250 kg/ha	115
Skupaj			255

* Če vsako leto gnojimo s hlevskim gnojem z enakim odmerkom, je izkoristek v vsakem letu enak 70 % (35% + 25 % + 10 %)

Kaj mora vsebovati gnojilni načrt?

Praksa: Gnojilni načrt tudi za P, K, ...

Leto	Poljščina	Pridelek t/ha	Gnojenje				Hranila v gnojilu (kg/ha)			Odvzem s pridelkom (kg/ha)		
			Organsko gnojilo	Količina (t/ha)	Mineralno gnojilo	kg/ha	N	P ₂ O ₅	K ₂ O	N	P ₂ O ₅	K ₂ O
2015	koruza za zrnje (koruznico zaorjemo)	8			UREA (46 % N) dognoj.	300	138			120	44	36
2016	krompir pozni	50	Hlevski gnoj	25	NPK 8-26-26 pred setvijo KAN (27 % N) dognoj.	300	88	63	150	163	65	288
						250	24	78	78			
							68					
2017	ozimna rž (slamo odpeljemo z njive)	5			KAN (27 % N) 1. dognoj. KAN (27 % N) 2. dognoj.	250	68			118	48	113
						200	54					

BILANCA HRANIL

SKUPAJ	439	141	228	400	157	436
POVPREČNA KOLIČINA HRANIL/leto	146	47	76	133	52	145
POTREBNA KOLIČINA HRANIL/leto				133	52	73
RAZLIKA/ LETO	13	-5	3			

Mejna vrednost vnosa N v tla

1. Od kod naj jemljemo mejne vrednosti za kmetijske rastline, ki niso navedene v preglednici 4?
2. Kaj bo v primeru, ko bo gnojenje opravljeno za večji pridelek, kot bo dejansko dosežen?

Odgovor:

1. Smernice za strokovno utemeljeno gnojenje, računalniški program za gnojenje, druga ustrezna strokovna literatura.
2. Pridelek ni predmet kontrole.

Mejna vrednost vnosa N v tla

1. Kaj pomeni »gnojila je treba uporabljati v skladu s potrebami rastlin«?
2. Ali je potrebna analiza tal, če kmetija uporablja mineralna in organska gnojila na posameznih GERKih?

Odgovor:

1. Ta dikcija je v uredbi zapisana z namenom, da preprečimo gnojenje „na pamet“ tistih kmetijskih rastlin, ki niso navedene v preglednici 4 (Priloga 1). Praksa: uporaba Smernic za strokovno utemeljeno gnojenje, ...
2. Analiza tal v uredbi ni predpisana.

Mejna vrednost vnosa N v tla

Kako dokazati, da so pridelki na kmetiji večji od navedenih v preglednici 4 oz. ali je to potrebno!

Odgovor:

Uredba ne zahteva dokazovanja pridelkov. Podatek o pridelku je v Preglednici 4 (Priloga 1) informativne narave in ni predmet kontrole. Predmet kontrole je mejna vrednost vnosa N v tla (kot kriterij za izdelavo gnojilnega načrta).

Mejna vrednost vnosa N v tla

V preglednici 4 pri pridelku ni navedeno ali gre za pridelok suhe snovi?

Odgovor:

Pridelki so izraženi na enak način, kot jih objavlja SURS (primer: strna žita za zrnje s 14 % vlago).

Podrobneje: **Metodologija zbiranja podatkov o pridelavi kmetijskih rastlin (SURS)**

Stanje pridelkov	Kmetijska rastlina
suho zrnje s 14-odstotno vlago	strna žita za zrnje (pšenica, pira, rž, ječmen, oves, tritikala), koruza za zrnje, soja, suhe stročnice ter beljakovinske rastline
suho zrnje z 9-odstotno vlago	oljna ogrščica in repica, sončnice, lan za seme
sveži koreni brez listja	sladkorna pesa, korenje, krmna pesa, repa, rdeča pesa, gomoljna zelena
gomolji	krompir
sveže zrnje	grah
sveži stroki	stročji fižol
glave brez kocena	zelje (belo, rdeče), ohrovt
zreli plodovi	krmne buče, jedilne bučke, paradižnik, paprika, kumare, jajčevac, dinje, lubenice, jagode, plodovi jagodičja, sadja, grozdja
suho seno	trave in travne mešanice, detelja, lucerna, travno-deteljne mešanice, krmna žita in mešanica stročnic in žit, sudanska trava, krmne stročnice, grašica, trava trajnih travnikov in pašnikov, krmni grah
sveži listi	solata, radič, špinača, kitajski kapus, por, listna zelena

Mejna vrednost vnosa N v tla

Mejne vrednosti vnosa N v tla so znižane glede na predhodna leta in upoštevani nižji pridelki. Če se pričakuje večji pridelek, mora biti izdelan gnojilni načrt, ki mora vsebovati pričakovani pridelek, načrt gnojenja, čas, količino in vrsto gnojila.

Vprašanje okrog časa gnojenja:

Ali se navaja mesec (april, maj...), ali razvojna faza rastlin (razraščanje, kolenčenje,...), ali izvedeni ukrep (pred setvijo, dognojevanje,...). Kateri navedeni časovni termin je pravilen?

Odgovor:

Gnojilni načrt je predviden načrt gnojenja ob določenih (običajnih) predpostavkah. Zato mora biti tudi čas gnojenja okviren, običajno ga izražamo s fazo rasti (pred setvijo, v fazi dognojevanja (razraščanje, kolenčenje..)...), lahko pa dodatno tudi z okvirnim datumom (mesec ipd.).

Mejna vrednost vnosa N v tla

Ali se bo pri gnojenju in upoštevanju mejnih vrednosti na podlagi nove preglednice 4 upošteval tudi izkoristek dušika v prvem in v naslednjih letih?

Odgovor: **DA**

Izvedba v praksi: Dopolnitev računalniškega programa za gnojenje (KGZS)

Gnojilni načrt

1. Potrebna bi bila natančna opredelitev kako naj izgleda gnojilni načrt za gnojenje z dušikom, da bo ustrezen tudi za kontrolorje, inšpektorje?
2. Kdaj ga kmetije potrebujejo?

Odgovor:

1. **Stališče MOP**: Se strinjamo in ponovno apeliramo na MKGP, da se loti priprave predpisa, ki bo urejal gnojenje (način priprave in vsebina gnojilnega načrta, kompostiranje, oziroma zorenje hlevskega gnoja...).
2. Po uredbi je gnojilni načrt za gnojenje z N obvezen zgolj v primeru, če ima kmet namen gnojiti z odmerkom N, ki presega mejno vrednost iz Preglednice 4 (Priloga 1).

Mejna vrednost vnosa N v tla

Preglednica 4 (Priloga 1)

1. Kaj velja za kmetijske rastline, ki jih ni v preglednici 4?
2. Ali za te kmetijske rastline ni omejitev mejne vrednosti vnosa N v tla?
3. Veljajo le omejitve po drugih členih uredbe, npr. omejitev pri gnojenju z živinskimi gnojili, enkratni odmerek N na strmih zemljiščih...?

Odgovor:

1. Že pojasnjeno...
2. Po uredbi formalno ne, smo pa po 13.(1) členu zavezani, da gnojila za vse kmetijske rastline uporabljamo „v skladu s potrebami rastlin“.
3. DA

Mejna vrednost vnosa N v tla

Ali se za izdelavo gnojilnih načrtov še zmeraj upošteva podatke o vsebnosti hranil v živinskih gnojilih (tudi dušika) iz Smernic za strokovno utemeljeno gnojenje (če nimamo analiz), pri tem pa moramo paziti na vse omejitve po nitratni?

Odgovor:

Za vsebnost N v živinskem gnojilu lahko uporabimo:

1. rezultat sicer neobvezne analize (če jo imamo)
2. podatek iz Preglednice 2 (Priloga 1)
3. podatek iz druge ustrezne strokovne literature (primer: Smernice za strokovno utemeljeno gnojenje)

Druga vprašanja

Izvajanje kompostiranja na kmetijah

1. Kje dobiti podatke o vsebnosti N v kompostu?
2. Ali je treba dati kompost v analizo?

Odgovor:

Kompostiranje ni predmet nitratne uredbe!

1. Smernice za strokovno utemeljeno gnojenje, druga ustrezna strokovna literatura, kemijska analiza tal (neobvezna)
2. Analiza komposta z uredbo ni predpisana

Druga vprašanja

Želeli bi natančno opredelitev, čemu so namenjene preglednice uredbe

Preglednica 1: Letne količine dušika v živinskih gnojilih, ki ga prispevajo posamezne vrste in kategorije rejnih živali.

Rejna žival	Letna količina dušika v živinskih gnojilih (kg)
GOVEDO	
Teleta do šest mesecev	10,5
Mlado govedo od šest mesecev do enega leta	21
Mlado govedo od enega do dveh let	42
Govedo nad dve leti	70
Pritlikavi zebu do dveh let	14
Pritlikavi zebu nad dve leti	28
DROBNICA	
Jagnjeta*	0,0
Ovce, starejše od enega leta, in ovce, ki so že <u>jagnjile</u>	10,5
Ovni, starejši od enega leta	10,5
Kozlički*	0,0
Koze, starejše od enega leta, in koze, ki so že <u>jarile</u>	10,5
Kozli, starejši od enega leta	10,5
KONJI	
Žrebeta do enega leta	30
Ponji	30
Konji, starejši od enega leta	60
Oslji, mezgi in mule	30
PRAŠIČI	
Sesni pujski ⁽¹⁾	0,0
Tekači do 30 kg ⁽²⁾	3,2
Prašiči pitanci in plemenski prašiči od 30 do 110 kg ⁽³⁾	11,2
Prašiči pitanci od 30 do 150 kg ⁽³⁾	14,4
Plemenski merjasci	27,2
Breje mladice	18,4
Plemenske svinje	25,6
PERUTNINA	
Kokoši nesnice ⁽⁴⁾	0,120

NAMEN:

Izračun letne količine dušika iz ŽG na ravni KMG (upoštevamo tudi prejem in oddajo ŽG) za namen kontrole 170 kg N/ha).

Druga vprašanja

Želeli bi natančno opredelitev, čemu so namenjene preglednice uredbe

Preglednica 2: Vsebnost dušika v živinskih gnojilih pri posameznih vrstah rejnih živali*

Vrsta rejne živali	Hlevski gnoj (v kg N/t, v oklepajih pa v kg N/m ³)	Gnojnica (v kg N/m ³)	Gnojevka (v kg N/m ³)
Govedo	4,0 (3,3)	2,0	4,0
Prašiči	4,5 (4,1)	2,5	5,0
Perutnina	18,0 (9,0) ¹	/	2,6 ²
Drobnica	5,0 (3,5)	/	/
Konji	4,3 (2,2)	/	/

NAMEN:

1. računanje količine s pisnim potrdilom oddanega ali sprejetega dušika na KMG (6. člen)
2. računanje največjega dovoljenega letnega vnosa dušika iz organskih gnojil (13. člen): 250 kg N/ha

Če so na voljo rezultati analize o vsebnosti dušika v gnojilu, se lahko uporablja tudi te.

Druga vprašanja

Želeli bi natančno opredelitev, čemu so namenjene preglednice uredbe

Preglednica 3: Najmanjše potrebne zmogljivosti skladišč za šestmesečno skladiščenje živinskih gnojil (v m³/žival)¹

Rejna žival	Gnojevka	Hlevski gnoj, gnoj iz reje na globokem nastilu	Gnojnica
GOVEDO*			
Teleta do šest mesecev	1,3	0,8	0,7
Mlado govedo od šest mesecev do enega leta	3,4	1,8	1,7
Mlado govedo od enega do dveh let	5,8	4,2	2,9
Plitovno govedo nad dve leti	7,1	7,0	3,5
Plemenske telice nad dve leti	7,7	7,0	3,8
Plemenski biki nad dve leti	7,1	7,0	3,5
Krave molznice	11,8	7,0	3,9
Krave dojilje	11,3	7,0	3,7
Pritlikavi zebu do dveh let	2,3	1,4	0,7
Pritlikavi zebu nad dve leti	4,5	2,8	1,5
DROBNICA			
Jagnjeta**	/	0	/
Ovce, starejše od enega leta, in ovce, ki so že jagnjile	/	1,0	/
Ovni, starejši od enega leta	/	1,0	/
Kozlički**	/	0	/
Koze, starejše od enega leta, in koze, ki so že jarile	/	1,0	/
Kozli, starejši od enega leta	/	1,0	/
KONJI			
Žrebeta do enega leta	/	3,5	/
Poniji	/	3,5	/
Konji, starejši od enega leta	/	7,0	/
Oslí, mezgi in mule	/	3,5	/
PRAŠIČI			
Sesni pujski**	0	0	0
Tekači do 30 kg	0,30	0,13	0,05

NAMEN:

Izračun najmanjših potrebnih zmogljivosti skladišč za živalska gnojila

Druga vprašanja

Želeli bi natančno opredelitev, čemu so namenjene preglednice uredbe

Preglednica 4: Mejne vrednosti vnosa dušika v tla (v kg N/ha)^{1,2}

Kmetijska rastlina	Pridelek t/ha	Mejna vrednost kg N/ha
Trajno travinje	6	160
Pšenica	5	150
Ječmen	4	120
Tritikala	4	120
Oves	3	110
Silažna koruza	41	240
Koruza za zrnje	7	240
Trave in travne mešanice	9	240
Travno-deteljne in deteljno-travne mešanice	9	170
Detelje in lucerna	9	40
Krompir	22	160
Oljna ogrščica	3	180
Vinska trta	7	110
Hmelj	2	220

NAMEN:

Kriterij za (ne)obvezen gnojilni načrt glede na mejno vrednost **ne glede na pridelek**

Druga vprašanja

Ob vodotokih je prepovedan vnos FFS v tlorisni širini 15 oz. 5 m. V primerih kjer so ob vodotokih narejeni nasipi, ki so 1 ali 2 m nad zemljiščem, bi lahko bilo zmanjšanje te razdalje, saj ni možno izpiranje v vodotok.

Odgovor MOP:

1. V nitratni uredbi je glede prepovedi gnojenja ob površinskih vodah narejen samo sklic na določbo Zakona o vodah (65. člen). Smiselno pa bi bilo, da se v bodoče razmisli tudi o takih primerih in o vpeljavi odmikov od jarkov (melioracijski jarki, odvodni kanali, mlinščice), ki sicer niso naravne površinske vode, se pa preko njih lahko gnojila spirajo v naravne površinske vode

Druga vprašanja

Ali za priobalni pas jezera velja 15 ali 5 m varovalni pas?

Odgovor MOP: **DA**

V prilogi Zakona o vodah je seznam voda 1. reda, kjer so naštete površinske vode, med drugimi tudi Blejsko, Bohinjsko in Cerknjsko jezero.

Druga vprašanja

Ali velja, da je vodovarstveni režim določen, če je sprejeta državna uredba o VVO ali tudi, če velja občinski odlok?

Odgovor MOP:

Do sprejema uredbe Vlade RS o vodovarstvenem območju se uporablja občinski odlok.